



STÁTNÍ ZEMĚDĚLSKÁ
A POTRAVINÁŘSKÁ INSPEKCE

SZPI a kontroly medu v tržní síti

SEMINÁŘ ZDRAVOTNÍCH REFERENTŮ OO ČSV, z.s.
Nasavrky, 14.3.2018

Mgr. Pavla Kundříková

10. listopadu 2017





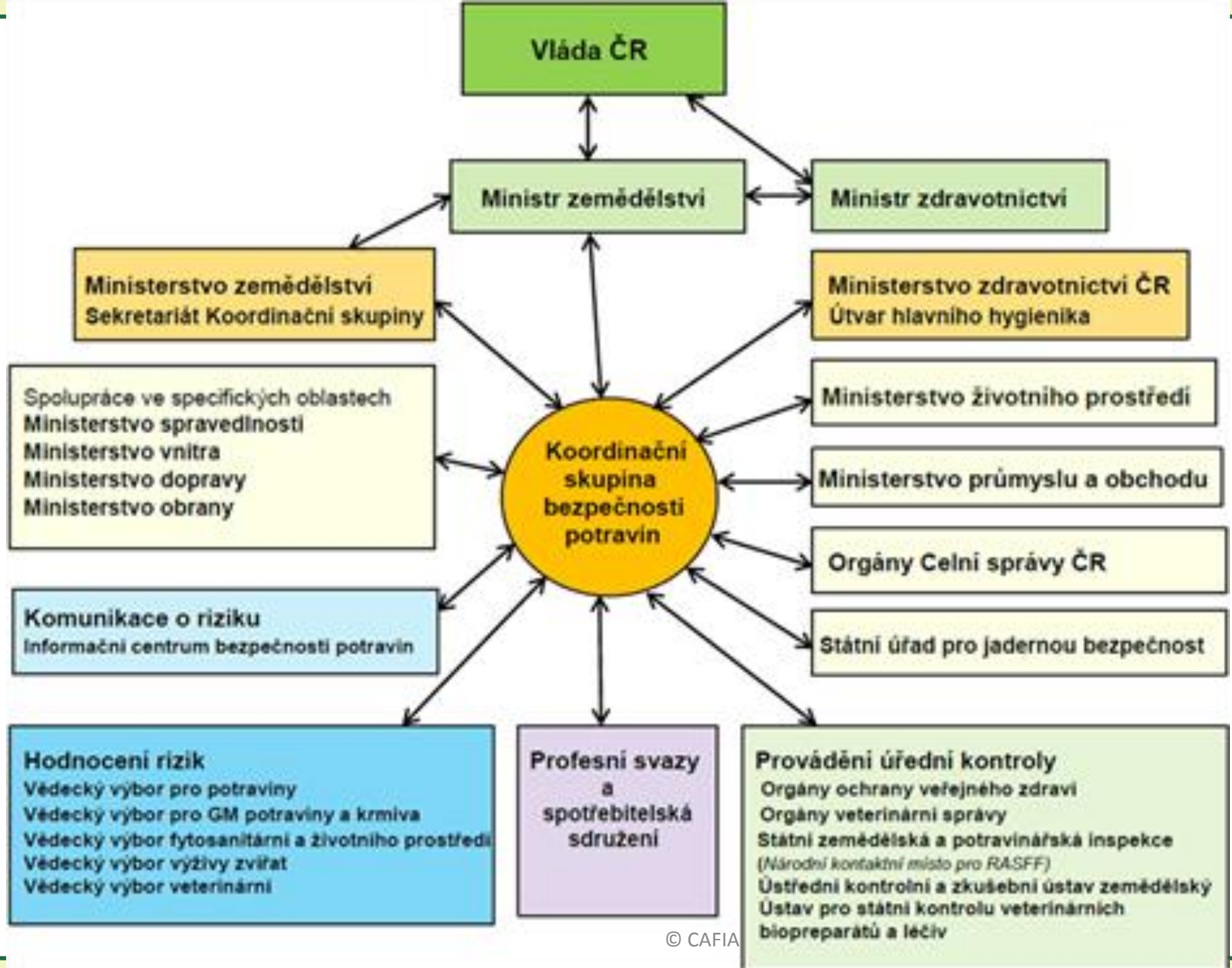
Státní zemědělská a potravinářská inspekce (SZPI)

- organizační složka státu, přímo podřízená Ministerstvu zemědělství
- zřízena **zákonem č. 146/2002 Sb., o Státní zemědělské a potravinářské inspekci, ve znění pozdějších předpisů**

DOZORUJE:

- zemědělské výrobky, potraviny, tabákové výrobky, provozovny společného stravování
- výrobu, skladování, přepravu, prodej

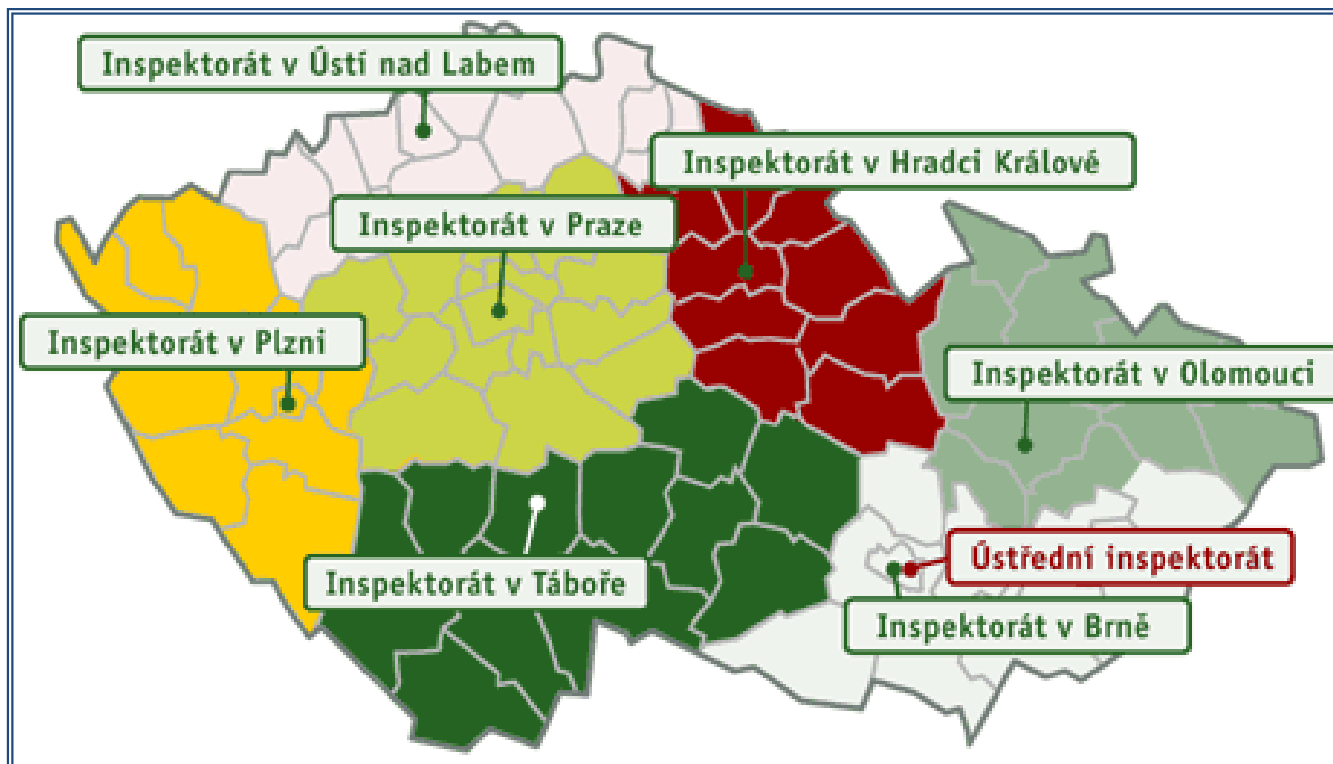
Dozor nad potravinami je multiresortní záležitostí





Územní působnost jednotlivých inspektorátů

Územní působnost vymezuje zákon č. 146/2002 Sb., o Státní zemědělské a potravinářské inspekcí, ve znění pozdějších předpisů





Co je kontrola

- **Kontrola = zjišťování prováděné inspektorem, zda jsou plněny požadavky** stanovené zvláštními právními předpisy, vyhlášenými mezinárodními smlouvami, kterými je Česká republika vázána nebo přímo použitelnými předpisy Evropské unie (§ 2 z. č. 146/2002 Sb., o SZPI)
- **Kontrolní orgán při kontrole zjišťuje, jak kontrolovaná osoba plní povinnosti**, které jí vyplývají z jiných právních předpisů nebo které jí byly uloženy na základě těchto předpisů (§ 2 z. 255/2012 Sb.)



Laboratoře

- Při své činnosti SZPI využívá laboratorních rozborů (výrobků, potravin nebo tabákových výrobků)
- využívají se pouze laboratoře, které splňují podmínky pro provoz laboratoří stanovené v ČSN EN ISO/IEC 17025
- SZPI má vlastní laboratoře – v Praze a v Brně
- SZPI využívá i služeb laboratoří externích, ať už tuzemských nebo zahraničních, např. Eurofins, Intertek, aj.
- Externí laboratoře splňují požadavky čl. 12 nařízení Evropského parlamentu a Rady (ES) č. 882/2004 („úřední laboratoře“)



Nástroje SZPI pro nápravu zjištěných nedostatků

Opatření

- zákaz výroby zemědělských výrobků nebo potravin nebo jejich uvádění na trh
- zákaz používání balení nebo zařízení
- zákaz používání prostor pro výrobu nebo prodej
- zničení nebezpečných potravin
- uložení opatření pro odstranění zjištěných nedostatků.

Pokuty ukládané ve správních řízeních

Publicita (tiskové zprávy, web, PnP, Facebook, Twitter)



http://www.szpi.gov.cz/clanek/vysledky-kontrol-medu-v-trzni-siti.aspx

Textová verze | Přípomínky | Odkaz | Novinky | RSS | Tisk



Hledání:

[Hlavní stránka](#) / [Spotřebitelé](#) / [Výsledky kontrol medu v tržní síti](#) / [Výsledky kontrol medu v tržní síti](#)

Činnost SZPI

Tiskové zprávy

Souhrnné zprávy

Úřední deska

Veřejné zakázky

Volná místa

Zákon č. 106/1999 Sb.

INFORMACE

Dovoz

Vývoz

Víno

Podnikatelé

Právní předpisy

Dokumenty ke stažení

▶ **Spotřebitelé**

Obecné rady

Chemické látky v potravinách

Onemocnění z potravin, alergie a intolerance

Potravinářské výrobky, jak je možná neznáte

Internetový prodej

Nedůvěryhodné zdroje informací – hoaxy

▶ **Výsledky kontrol medu v tržní síti**

Nejčastější dotazy

KONTAKTY

Výsledky kontrol medu v tržní síti

08. 08. 2017

Podrobné výsledky kontrol medu v tržní síti za období 2009 - 2016 jsou k dispozici v dokumentech.

[G+ sdílet](#) [Tweet](#)

Přílohy

- [Kontrola medu 2009](#) [velikost: 36,5 KB, formát: xls]
- [Kontrola medu 2010](#) [velikost: 32,0 KB, formát: xls]
- [Kontrola medu 2011](#) [velikost: 68,0 KB, formát: xls]
- [Kontrola medu 2012](#) [velikost: 50,0 KB, formát: xls]
- [Kontrola medu 2013](#) [velikost: 63,5 KB, formát: xls]
- [Kontrola medu 2014](#) [velikost: 22,6 KB, formát: xls]
- [Kontrola medu 2015](#) [velikost: 80,0 KB, formát: xls]
- [Kontrola medu 2016](#) [velikost: 59,0 KB, formát: xls]

Vzorky medů odebrané v období 1.1.2016 - 31.12. 2016

Název potraviny	Označení šarže	DMT	Datum odběru vzorku	Místo odběru	Výrobce	Dovozce	Dodavatel	V/N	Zjištěné nedostatky N vzorku
Med květový		27.11.2017	5.1.2016	Patrik Vorálek, Verbišská 1286 Uherské Hradiště, 68801	Patrik Vorálek, Tasov 108, 696 63 Hroznová Lhota		Patrik Vorálek, Tasov 108, 696 63 Hroznová Lhota	V	
Med květový - pastový		XII 2016	5.1.2016	Dušan Večeřa, Verbišská 1286 Uherské Hradiště, 68801	Josef Gabriel, Kyjovská 80, 687 09 Boršice		Josef Gabriel, Kyjovská 80, 687 09 Boršice	V	
MEDOKOMERC MED LESNÍ		03 12 2017	8.1.2016	MAKRO Cash & Carry ČR s.r.o., Sportovní 522 Libeňec 23, 46317	MEDOKOMERC s.r.o., 285 10, Čestín 20		MEDOKOMERC s.r.o., ČESTÍN 20, 285 10, ČESTÍN	V	
Med smíšený bez označení na obale, pouze na regálové etiketě uvedený údaj: "MED - smíšený, 150 - Jiří Křen Med	neuveдена	neueveden	12.2.2016	Vmex Velká Losiny, s.r.o., Zámecká 261 Velká Losiny, 78815	na regálové etiketě uveden: Jiří Křen Velká Kraš			N	značení
			16.2.2016	Eva Kotěšovcová, Bohúřova 1338 Praha 4, 14000				N	značení
Basic Flower Honey 500g	SB7324	25.11.17	29.2.2016	AHOLD Czech Republic, a.s., Nádražní 1215 Vodňany, 38901				V	
Basic Flower Honey 450g	ND6555	DMT 09.04.17	29.2.2016	AHOLD Czech Republic, a.s., Nádražní 1215 Vodňany, 38901				N	hydroxymethylfurfural (HMF)
Medokomerc Med Luční 300g	07 12 17	07 12 17	29.2.2016	Tesco Stores ČR a.s., Dr. Hajného 1278 Vodňany, 38901	MEDOKOMERC s.r.o., Čestín 20, 285 10, ČR			V	
Med květový		10.08.2017	10.3.2016	Ivo Bartoň, Kateřinská 10/83 Olomouc, 77900	Včelař: Kat. Růžičková, Jívová			V	
Český 100% med květovo lesní	30/01/2018	30/01/2018	5.4.2016	Globus ČR, k.s., Poděbradská 293 Pardubice, 53909	JANKAR PROFÍ, s.r.o., Čeladná 262, 739 12 Čeladná			V	
Med luční	09 02 2018	09 02 2018	5.4.2016	AHOLD Czech Republic, a.s., J. Palacha 3197 Břeclav, 69002	MEDOKOMERC s.r.o., 285 10 Čestín 20		DC suché slow jen Olomouc	V	
Květový nektarový med	04.03.2018	04.03.2018	5.4.2016	Jaroslav Schmieđ, J. Palacha 0/2926 Břeclav, 69002	Všelapros.r.o., Nejedcká 101, 691 44 Lednice		Aleš Vyhňálek K A V E, Václavkova 509, 691 44 Lednice	V	
Smišený lesní med	25.03.2018	25.03.2018	5.4.2016	Jaroslav Schmieđ, J. Palacha 0/2926 Břeclav, 69002	Všelapros.r.o., Nejedcká 101, 691 44 Lednice		Aleš Vyhňálek K A V E, Václavkova 509, 691 44 Lednice	V	
Český med pastový	LAN15re	31/11/2017	5.4.2016	AHOLD Czech Republic, a.s., Dukelská 1157 Uničov, 78391	Výroba/distribuce: JANKAR PROFÍ, s.r.o., Čeladná 262, 739 12 Čeladná, Provozovna Kúrnin, CZ12889		DC Ahold, Olomouc	V	
Český MED květový luční		14 08 2017	5.4.2016	AHOLD Czech Republic, a.s., Dukelská 1157 Uničov, 78391	Výrobce: MEDOKOMERC s.r.o., 285 10 Čestín 20, Česká republika		DC Ahold, Olomouc	V	
Landis Med medovicový/lesní	NR PARTII 3	04 2017	5.4.2016	Tesco Stores ČR a.s., Šumperská 527/ Uničov, 78391		Distributor: Alfa-R, s.r.o., T. Vansovej 225/3, 924 01	DC Tesco Postřizín	V	
MED KVĚTOVÝ SMÍŠENÝ LESNÍ		27.11.2017	5.4.2016	Miroslav Čejchan, nám. Soukenné 8/157 Liberec	Patrik Vorálek, Tasov 108, 696 63, Hroznová Lhota			V	



<http://www.potravinynapranyri.cz>

- Nejakostní, falšované a nebezpečné potraviny
- Uzavřené provozovny
- Tematické kontroly

Rozšířené hledání potravin

Prohledat: [Aktuální záznamy](#) [Archiv](#)

Název výrobku:

Kategorie:

Skupina potravin:

Podskupina potravin:

Nevyhovující parametr:

Typ provozovny:

Místo kontroly:

Vžitý název:

Místo odběru vzorku:

Hledání v okolí: Okoli:

Referenční číslo:

Výrobce:

Dovozce:

Distributor:

Země původu:

Dozorový orgán:

Hledej

[Potraviny](#)
[Provozovny](#)
[Tematické kontroly](#)
[www.szpl.gov.cz](#)
[Tisková zpráva](#)
[Připomínky](#)
[Odkaz](#)
[Novinky](#)
[RSS](#)
[Tisk](#)

Hledání potravin: [Rozšířené hledání](#)

Domů / Potraviný [» vyřešení nevyhovujících parametrů](#) [» slovníček pojmů](#)

Nalezeno (16) nejakostní falšované nebezpečné [Zobrazit všechny provozovny](#)

Parametry hledání
Skupina potravin: Med

<p>Včeli med lesní, med s podílem medu medovicového a medu Ing. Jana Holmsová</p> <p>Aktivita enzymu diastáza byla podstatně nižší, než je stanoveno v příslušném právním předpisu.</p>	<p>Včeli med pohankový, med květový - pohankový Ing. Jana Holmsová</p> <p>Aktivita enzymu diastáza byla podstatně nižší, než je stanoveno v příslušném právním předpisu.</p>
<p>JSG med květový - luční VELIA Free Shop s.r.o.</p> <p>Aktivita enzymu diastáza byla podstatně nižší, než je stanoveno v příslušném právním předpisu.</p>	<p>JSG med lesní VELIA Free Shop s.r.o.</p> <p>Aktivita enzymu diastáza byla podstatně nižší, než je stanoveno v příslušném právním předpisu.</p>
<p>JSG med květový VELIA Free Shop s.r.o.</p> <p>Aktivita enzymu diastáza byla podstatně nižší, než je stanoveno v příslušném právním předpisu.</p>	<p>JSG med lesní VELIA Free Shop s.r.o.</p> <p>Aktivita enzymu diastáza byla podstatně nižší, než je stanoveno v příslušném právním předpisu.</p>
<p>JSG med květový VELIA Free Shop s.r.o.</p> <p>Aktivita enzymu diastáza byla podstatně nižší, než je stanoveno v příslušném právním předpisu.</p>	<p>Český med, medovicový I'hong Nguyen Van</p> <p>Ve výrobku byl zjištěn nepovolený přísávek cizích cukrů. Obsah glukózy a fruktózy neodpovídal.</p>
<p>MED KVĚTOVÝ LIPOVÝ JIE CREDIT HOUSE s.r.o.</p> <p>Pytlouč analýza prokázala, že se nejedná o med lipový.</p>	<p>SMIŠENÝ LESNÍ MED, MED KVĚTOVÝ Božena Štemerová</p> <p>Pytlouč analýza prokázala, že med nezbyl původem z České republiky.</p>
<p>MED LESNÍ, MED KVĚTOVÝ MATU s.r.o.</p> <p>Ná obalu výrobku bylo uvedeno, že zemi původu je Česká republika. Pytlouč analýza však prokázala,</p>	<p>MED O STROPE STREC MARIÁNSKÝ, MED KVĚTOVÝ CIBELNSI'UL s.r.o.</p> <p>V medu byl zjištěn přísávek cizích cukrů. Do medu se v výjimek jiného druhu medu našli</p>
<p>Květový med Kvačfand Česká republika v.o.u.</p> <p>Aktivita enzymu diastáza byla nižší, než je stanoveno v příslušném právním předpisu.</p>	<p>Med květový luční Včelí farma pod Čvicínem</p> <p>Aktivita enzymu diastáza byla nižší, než je stanoveno v příslušném právním předpisu. Aktivita</p>
<p>Med květový luční, 900g Jan Löffelmann</p> <p>Ve výrobku byl zjištěn nepovolený přísávek cizích cukrů. Obsah glukózy, fruktózy a maltozy</p>	<p>Med lesní I'huong Le Thi</p> <p>Potravina má neznamý původ, informace o provozovateli potravinářského podniku na</p>

[» zpět na vyhledávání](#)



Kontroly v roce 2017

- **45 530 vstupů do provozoven**
 - **9 653** výroba
 - **27 077** maloobchod
 - **11 522** provozovny společného stravování
 - **2 081** velkosklady
 - **840** prvovýroba
 - **443** celní sklady
 - **792** ostatní místa (přeprava atp.)
- **3 184** šarží nevyhovujících potravin (med **33N** ze **74**)
 - Maloobchod **2 583**
 - Výroba **158**
 - Velkoobchod **67**
 - Ostatní **376**
- **2172** pravomocných správních řízení
- pokuty ve výši **111 450 300 Kč**



Kontrolované osoby, provozovny

- **65245** kontrolovaných osob
- **73913** provozoven
- K 31. 08. 2017 - 278 inspektorů



Základní předpisy - evropské

- **Nařízení Evropského parlamentu a Rady (ES) č. 178/2002**, kterým se stanoví obecné zásady a požadavky potravinového práva, zřizuje se Evropský úřad pro bezpečnost potravin a stanoví postupy týkající se bezpečnosti potravin
- **Nařízení Evropského parlamentu a Rady (ES) č. 852/2004**, o hygieně potravin
- **Nařízení Evropského parlamentu a Rady (ES) č. 882/2004**, o úředních kontrolách za účelem ověření dodržování právních předpisů týkajících se krmiv a potravin a pravidel o zdraví zvířat a dobrých životních podmínkách zvířat
- **Nařízení EP a Rady (EU) č. 2017/625**, o úředních kontrolách (od 14.12.2019)
- **Nařízení Evropského parlamentu a Rady (EU) č. 1169/2011**, o poskytování informací o potravinách spotřebitelům - **všechny potraviny** určené k dodání konečnému spotřebiteli nebo do zařízení společného stravování
- **Nařízení Evropského parlamentu a Rady (ES) č. 1924/2006**, o výživových a zdravotních tvrzeních při označování potravin - tvrzení, která jsou uváděna v obchodních sděleních, ať už při označování a obchodní úpravě potravin nebo v reklamách týkajících se potravin



Základní předpisy - ČR

- **Zákon č. 146/2002 Sb.**, o Státní zemědělské a potravinářské inspekci a o změně některých souvisejících zákonů
- **Zákon č. 255/2012 Sb.**, o kontrole (**kontrolní řád**)
- **Zákon č. 110/1997 Sb.**, o potravinách a tabákových výrobcích a o změně a doplnění některých souvisejících zákonů
- **Zákon č. 634/1992 Sb.**, o ochraně spotřebitele
- **Med: Vyhláška č. 76/2003 Sb.**, kterou se stanoví požadavky pro přírodní sladidla, med, cukrovinky, kakaový prášek a směsi kakaa s cukrem, čokoládu a čokoládové bonbony



Kontrolní řád – práva a povinnosti kontrolujícího - § 8 a § 9

Kontrolující má právo

- požadovat **prokázání totožnosti**
- **provádět kontrolní nákupy, odebírat vzorky**, provádět potřebná měření, sledování, prohlídky a zkoušky
- požadovat poskytnutí údajů, dokumentů souvisejících s kontrolou
- pořizovat **obrazové nebo zvukové** záznamy,
- v nezbytné míře po domluvě d KO užívat technických prostředků KO
- vyžadovat od **další součinnost** k výkonu kontroly

Kontrolující je povinen

- **vydat potvrzení o zajištěných originálních podkladech**, a pominou-li důvody jejich zajištění, neprodleně je **vrátit**
- **umožnit kontrolované osobě účastnit se kontrolních úkonů** při výkonu kontroly na místě, nebrání-li to splnění účelu nebo provedení kontroly
- **vyhotovit protokol o kontrole** a doručit jeho stejnopis kontrolované osobě



Povinnosti kontrolované osoby - § 10

Kontrolovaná osoba je povinna

- vytvořit podmínky pro výkon kontroly
- umožnit kontrolujícímu výkon jeho oprávnění stanovených tímto zákonem a poskytovat k tomu potřebnou součinnost
- podat ve lhůtě určené kontrolujícím písemnou zprávu o odstranění nebo prevenci nedostatků zjištěných kontrolou, pokud o to kontrolující požádá.



Registrace PPP

- Každý provozovatel potravinářského podniku (PPP) musí být zaregistrován.
- Registrace je pouze **ohlašovací povinnost**. Povinnost vyplývá
 - z § 3 písm. i) zákona č. 110/1997 Sb. – PPP je povinen oznámit v listinné podobě nebo způsobem umožňujícím dálkový přenos dat zahájení, změny nebo ukončení výkonu předmětu činnosti podle tohoto zákon nejpozději v den, kdy tyto skutečnosti nastaly, **příslušnému orgánu dozoru** s uvedením svého jména, příjmení nebo obchodní firmy, místa podnikání a adresy provozovny, jde-li o osobu fyzickou, nebo obchodní firmy nebo názvu, sídla a adresy provozovny, jde-li o osobu právnickou, dále identifikačního čísla osoby a předmětu činnosti nebo podnikání.
 - z článku 6 odst. 2 nařízení (ES) 852/2004, o hygieně potravin



Inspektor SZPI = úřední osoba

- **Inspektor SZPI - ochrana úřední osoby** (§ 127 odst. 1 písm. d) trestního zákoníku)
- **Trestněprávní ochrana** - § 325 TZ „násilí proti úřední osobě“ a § 326 TZ „vyhrožování s cílem působit na úřední osobu“,
 - Není rozhodující, zda k útoku na inspektora dochází přímo při kontrole či mimo ni.
 - Součinnost nebo ochrana Policii ČR (§ 135 správního řádu - hrozí-li, že se někdo pokusí ztížit nebo zmařit provedení úkonu inspektora, nebo hrozí-li osobám nebo majetku nebezpečí)




Nařízení č. 1169/2011

- ***Článek 6 - Základní požadavek***

Všechny potraviny určené k dodání konečnému spotřebiteli nebo do zařízení společného stravování **musí být opatřeny informacemi** o potravinách v souladu s tímto nařízením.

- ***Článek 2 odst.2 písm. a) – informace o potravinách***

Informacemi o potravinách se rozumí informace týkající se potravin zpřístupněné konečnému spotřebiteli prostřednictvím etikety, jiného průvodního materiálu nebo **jinými prostředky včetně nástrojů moderních technologií nebo slovního sdělení**



Článek 7 - Informace o potravinách nesmějí být zavádějící

- pokud jde o charakteristiky potraviny a zvláště o její **povahu, totožnost, vlastnosti, složení, množství, trvanlivost, zemi původu nebo místo provenience, způsob výroby nebo získání**
- **připisováním účinků** nebo vlastností, které dotčená potravina nemá
- vyvoláváním dojmu, že dotčená potravina má **zvláštní charakteristiky**, pokud všechny podobné potraviny mají ve skutečnosti stejné charakteristiky, zejména výslovným zdůrazňováním přítomnosti nebo nepřítomnosti určitých složek nebo živin
- vyvoláváním dojmu na základě vzhledu, popisu nebo vyobrazení, že **je přítomna určitá potravina nebo složka**, ačkoli ve skutečnosti byla určitá přirozeně se vyskytující součást nebo běžně používaná složka v této potravíně nahrazena odlišnou součástí nebo složkou
- **Informace o potravíně musí být přesné, jasné a spotřebitelům snadno srozumitelné.**

Vztahuje se i na **reklamu a obchodní úpravu** potravin (tvar, vzhled nebo balení, použité obalové materiály, způsob jejich úpravy a místo vystavení)



Seznam povinných údajů – článek 9

- **název potraviny**
- **čisté množství potraviny;**
- **datum minimální trvanlivosti nebo datum použitelnosti;**
- **zvláštní podmínky uchování nebo podmínky použití;**
- **jméno nebo obchodní název a adresu provozovatele potravinářského podniku uvedeného v čl. 8 odst. 1;**
- **zemi původu nebo místo provenience v případech, které určuje článek 26 (u medu je to přímo požadavek vyhlášky/směrnice)**



Reklama a internetový prodej

- definice „reklamy“ - čl. 2 písm. a) směrnice Evropského parlamentu a Rady 2006/114/ES ze dne 12. prosince 2006 o klamavé a srovnávací reklamě
- **zákon č.40/1995 Sb., §1 odst.2**
- Reklamou se rozumí oznámení, předvedení či jiná prezentace šířená zejména komunikačními médii, mající za cíl podporu podnikatelské činnosti, zejména podporu spotřeby nebo prodeje zboží, výstavby, pronájmu nebo prodeje nemovitostí, prodeje nebo využití práv nebo závazků, podporu poskytování služeb, propagaci ochranné známky, pokud není dále stanoveno jinak.



Zdravotní a léčebná tvrzení

- Pokud PPP uvádí na svých webových stránkách **neschválená zdravotní tvrzení**, porušuje zákaz stanovený v článku 10 odst. 1 nařízení (ES) č. **1924/2006**.
- Pokud uvádí na svých stránkách informace pro spotřebitele připisující potravině **vlastnosti umožňující zabránit určité lidské nemoci, zmírnit ji nebo ji vyléčit**, porušuje zákaz stanovený v článku 7 odst. 3 nařízení (ES) **1169/2011**.



Nekalé a klamavé obchodní praktiky - § 4 a § 5 z. 634/1992 Sb.

Obchodní praktika je nekalá, je-li jednání podnikatele vůči spotřebiteli v rozporu s požadavky odborné péče a je způsobilé podstatně ovlivnit jeho rozhodování tak, že může učinit obchodní rozhodnutí, které by jinak neučinil.

Užívání nekalých obchodních praktik při nabízení nebo prodeji výrobků, při nabízení nebo poskytování služeb či práv se zakazuje.

Nekalé jsou zejména klamavé a agresivní obchodní praktiky.

Obchodní praktika se považuje za klamavou, pokud obsahuje věcně nesprávnou informaci a je tedy nepravdivá, což vede nebo může vést spotřebitele k rozhodnutí ohledně koupě, které by jinak neučinil.



Med se smyšlenými výrobci





Med „VOKSA“

- Jan Voksa
- Josef Filák
- Sklad smíšeného zboží, Jiráskova 262, 683 52 Křenovice
- Jan Kovář
- Jan Okal

Nedostatky

- HMF vysoké – 80 – 400 mg/kg
- sacharóza přes 10% - 40%
- Diastáza okolo 3
- sladká, cukrová, karamelová, připálená, netypická pro med

PARAGON 2284168
zjednodušený daňový doklad č.

Množ.	Druh zboží / % DPH	Kč
50.	AKO CRSLV 295	4750.-

PLÁTCE DPH VYPLNÍ ÚDAJE NA ZADNÍ STRANĚ • DĚKUJEME ZA NÁKUP ZBOŽÍ!

DIČ: *VOKSA Jan*
 Art. Služba 12, 602 00 Brno
 IČO: 757 06 47, DIČ: CZ411207027
 tel: 737 510 095
 Razítka d. 09/15

Zaplaceno

Celkem **4750.-** Kč
 Datum uskut. zdan. plnění **31.3.2015**

Při reklamaci předložte tento paragon

© 2012 OPTYS, spol. s r. o.
 OP 1092 VD 7/13 88669



Josef Filák

- Med s adresou: Josef Filák, IČ: 74788747, Přemyslovce 281, okr. Prostějov.
- Na této adrese se nachází obecní úřad v Přemyslovicích. Citované IČ je falešné
- pan Josef Filák zemřel v roce 2013, což bylo písemně potvrzeno pracovníkem obecního úřadu v Přemyslovicích.
- podnikatelskou činnost, distribuci potravin nebo výrobu medu v minulosti neprováděl.



PARAGON P 1444921
zjednodušený daňový doklad č.

Množ.	Druh zboží / % DPH	Kč
100	MED LESNÍ	
	20.00	2000,-

PLATEC DPH VYPLNÍ ÚDAJE NA ZADNÍ STRANĚ • DEKUJEME ZA NÁKUP ZBOŽÍ!

DIČ: **FILÁK Josef**
MED
Přemyslovce 281, okr. Prostějov
IČO: 74788747, tel.: 777 100 289

Možná a podpis

Zaplaceno
Celkem 2000,-
Datum uskut. zdan. plnění 20.11.07
Příjemkámaci předložte tento daňový doklad

© 2012 CPTYS, spol. s r.o. OP 1092 VD 213 77403



Jaké parametry SZPI u medu kontroluje

- **Obsah HMF**
- **Elektrická vodivost**
- **Aktivita enzymu diastáza**
- **Kyselost**
- **Obsah vody**
- **Obsah ve vodě nerozpustných látek**
- **Součet obsahů glukózy a fruktózy**
- **Obsah sacharózy**
- **Obsah maltózy**
- **Přídavek cizích cukrů**
- **Medu cizí enzymy**
- **Barvivo karamel (E150d)**
- **Botanický původ medu**
- **Geografický původ**
- **Přítomnost reziduí antibiotik**
- **Označování**



HMF *(hydroxymethylfurfural)*

- Limit 40 mg/kg – příloha 3 vyhlášky č. 76/2003 Sb.
- U medů deklarovaného původu z regionů s tropickým klimatem a směsi obsahující výlučně tyto medy může být obsah hydroxymethylfurfuralu nejvýše 80 mg/kg.



Aktivita enzymu diastáza

- Aktivita enzymu diastáza je stanovena vyhláškou č. 76/2003 Sb. a musí být nejméně 8,0 stupňů podle Schadeho.
- *Pozn.: U vyhodnocování diastázy je důležité zohlednit poznámku č. 6, pod tabulkou č. 2 v příloze 3 vyhlášky č. 76/2003 Sb., tj. **U medu s přirozeně nízkým obsahem enzymů (citrusové medy) a obsahem HMF nižším než 15 mg/kg může být aktivita diastázy nejméně 3.***
- **Pokud tato situace nastane, SZPI provádí analýzu na určení botanického původu medu s cílem zjistit, zda se jedná o med s přirozeně nízkým obsahem enzymů**
- Metoda dle Schadeho a Phadebas



Phadebas vs. Schade

- Podle International Honey Commission (IHC) je shodnost metody Phadebas (11,0 – 17,9%) vyjádřená ve formě relativní směrodatné odchylky (RSDR %) dvakrát lepší než Schadeho metoda (20,5 – 26,1%) (Shodnost je míra shody jednotlivých výsledků mezi sebou)
- Dle IHC je důvodem lepší shodnosti Phadebas metody použití definovaného substrátu, na rozdíl od komerčně dosažitelného škrobu, který se může lišit v kvalitě mezi šaržemi



Součet obsahů glukózy a fruktózy

- Vyhláška 76/2003 Sb. stanoví, že součet obsahů fruktózy a glukózy je u květového medu nejméně 60,0 % hmotnostních a u medovicového medu nejméně 45% hmotnostních.



Obsah sacharózy

- Vyhláška č. 76/2003 Sb. stanoví, že obsah sacharózy musí být menší než **5%** hmotnostních.
- Stanoveny výjimky:
- U medu květového jednodruhového akátového z trnovníku akátu (*Robinia pseudoacacia*), medu z tolíce vojtěšky (*Medicago sativa*), z banksie (*Banksia menziesii*), z kopyšníku (*Hedysarum*), z blahovičníku (*Eucalyptus camadulensis*), z *Eucryphia lucida*, z *Eucryphia miliganii*, z citrusů (*Citrus spp.*), může být obsah sacharózy nejvýše **10,0%**.
- U levandulového medu (*Lavandula spp.*) a u medu z brutnáku lékařského (*Borago officinalis*) může být obsah sacharózy nejvýše **15,0%**.
- Nadlimitní obsah – jakost/falšování



Definice medu

- Med je potravina přírodního sacharidového charakteru, složená převážně z glukózy, fruktózy, organických kyselin, enzymů a pevných částic zachycených při sběru sladkých šťáv květů rostlin (nektar), výměšků hmyzu na povrchu rostlin (medovice), nebo na živých částech rostlin včelami (*Apis mellifera*), které sbírají, přetvářejí, kombinují se svými specifickými látkami, uskladňují a nechávají dehydratovat a zrát v plástech, a do které **nesmí být přidány, s výjimkou ji-ného druhu medu, žádné jiné látky včetně přídatných látek.**



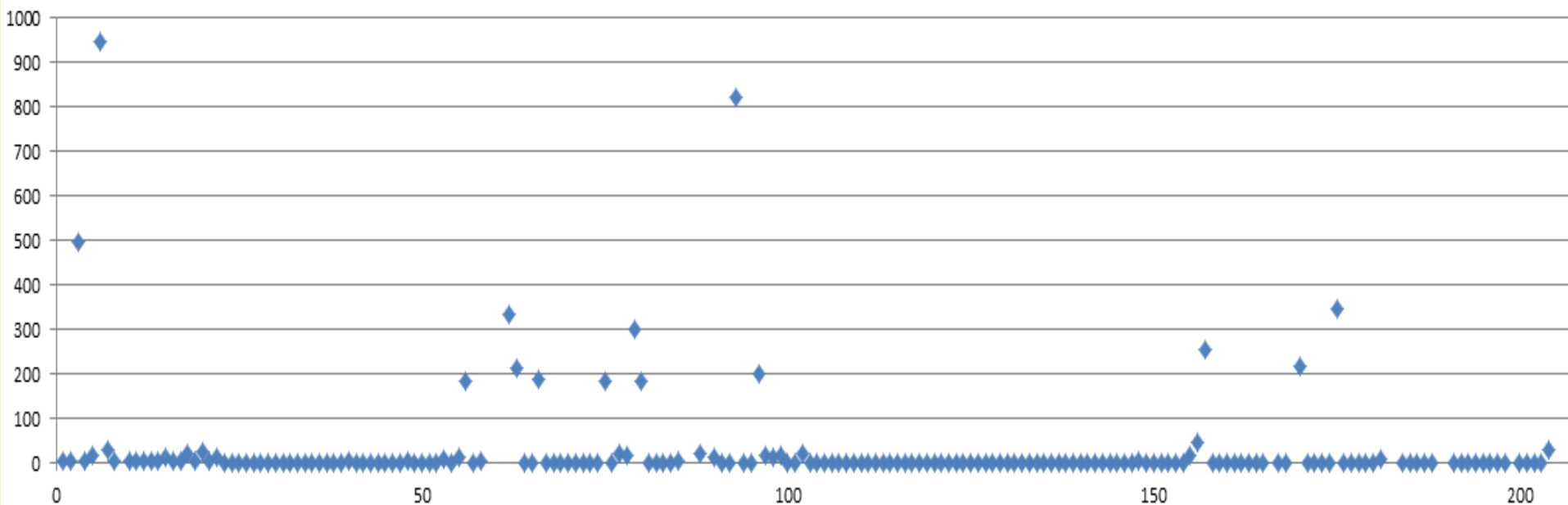
Falšování medu

- **přídavkem cukrů**
- dobarvení **barvivem karamel (E150d)**
- Více než 90% cukrů přírodního medu je tvořeno glukózou a fruktózou - není účelné přidávat do medu sacharózu (řepný nebo třtinový cukr) - snadno odhalitelné rutinní metodou HPLC s refraktometrickou detekcí.
- „Poučení“ falšovatelé kopírují přirozené složení medu přidáním glukózo-fruktózových sirupů pocházejících z kyselé, tepelné nebo enzymatické hydrolýzy řepné nebo třtinové sacharózy (tzv. invertní cukry), enzymatické hydrolýzy kukuřičného škrobu (HFCS – vysokofruktózový kukuřičný sirup) popř. škrobů obilných, rýžových, bramborových (HFSS – vysokofruktózový škrobový sirup) apod.
- K prokázání přídavku monosacharidových sirupů již analýza profilu základních cukrů v medu nestačí.



Karamel (E150d)

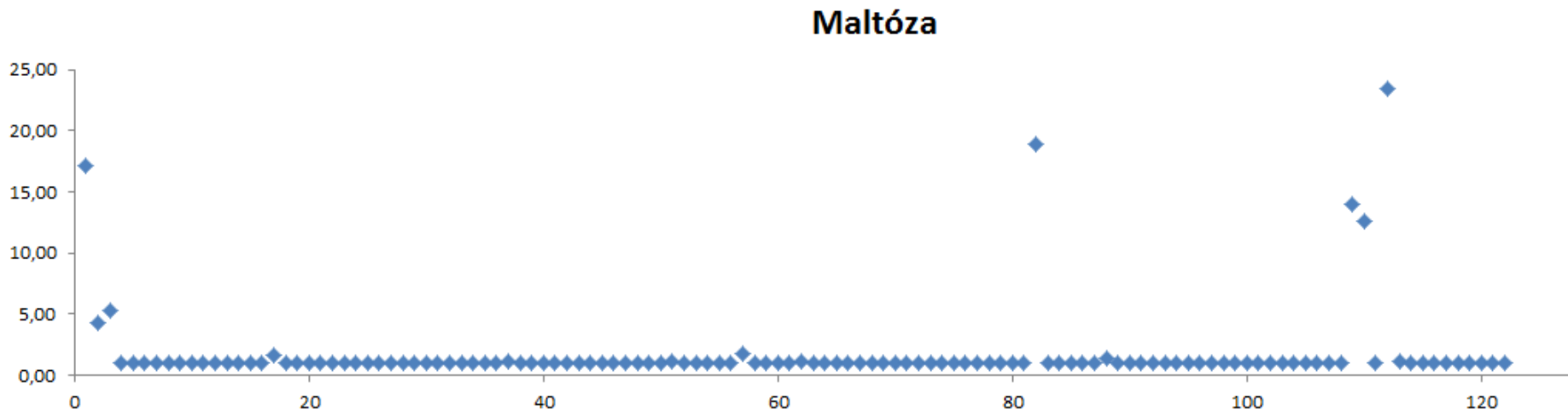
- Dobarvování medu, falešného medu
- Zjištěna přítomnost – vždy falšování (úmysl dobarvit)
- LC-MS/MS (kapalinová chromatografie ve spojení s tandemovou hmotnostní spektrometrií)
- Detekční limit 2mg/kg





Maltóza

- „Sladový cukr“ je disacharid, který je tvořen dvěma molekulami D-glukózy spojenými $\alpha(1\rightarrow4)$ vazbou.
- Uvolňuje se ze škrobu při klíčení ječmene. Je také produktem rozkládání škrobu amylázou (α -amyláza ptyalin) při trávení potravy v ústech některých savců včetně člověka.
- Limit pro maltózu sice není vyhláškou stanoven, ale přirozený obsah je v autentických medech velmi nízký. (V literatuře se udává max 6%).
- HPLC-RI (Vysokoučinná kapalinová chromatografie s refraktometrickým detektorem)





Medu cizí enzymy

V medu přirozeně nevyskytují

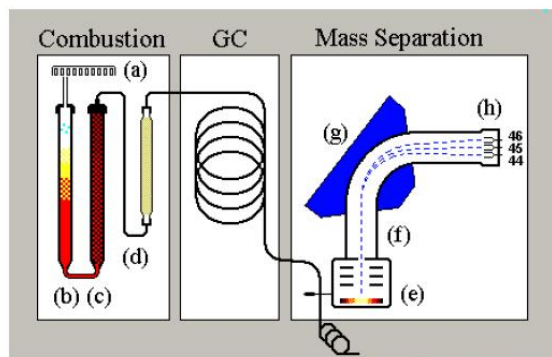
- **beta-fruktofuranozidáza (EC 3.2.1.26)**
 - enzymatická hydrolýza sacharózy, enzym ze skupiny invertáz izolovaný např. z buněk kvasinek (*Saccharomyces cerevisiae*)
 - používán v potravinářském průmyslu k inverzi sacharózy na směs glukózy a fruktózy (invertní cukr).
 - nevyskytuje v přírodním medu, prokázání jeho aktivity svědčí o přidavku invertního cukru do medu
- **beta-amyláza (EC 3.2.1.2)**
- **glukoamyláza (gama-amyláza, EC 3.2.1.3)**
 - používány k enzymatické hydrolýze škrobu
 - medu je vlastní jen α -amyláza (tj. enzym diastáza)
 - specifické markery prokazující přítomnost cukerných invertovaných sirupů vzniklých ze škrobu (rýže, kukuřice, pšenice).
 - zjištění těchto enzymů znamená, že do medu byly buďto přidány cizí beta/gama amylázy (aby se navýšila hodnota diastázy) nebo byl med nastaven cukerným invertním roztokem získaným enzymaticky



Cizí cukry - EA/LC-IRMS (Intertek)

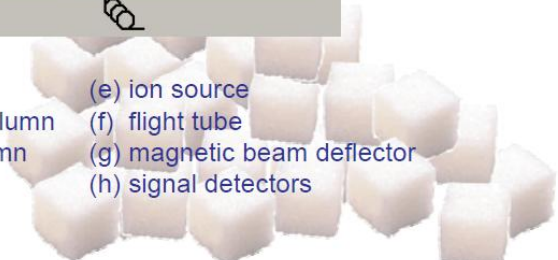
- hmotnostní spektrometr izotopových poměrů a kapalinový chromatograf (+ oxidační modul)
- umožňuje zjistit stanovení možného přídatku C3 i C4 cukrů.

EA-IRMS

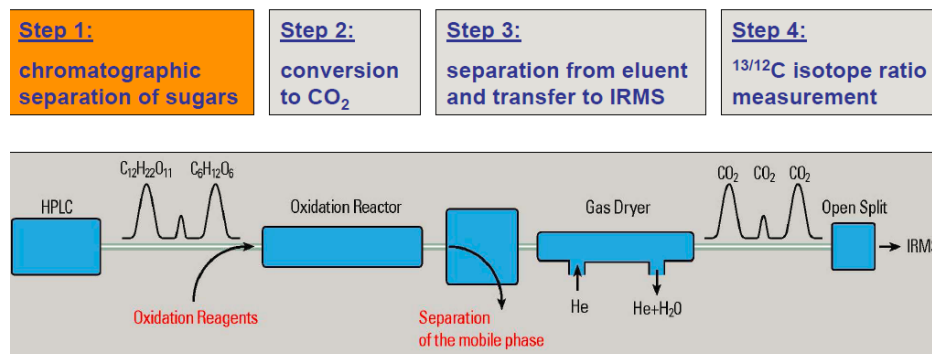


$\delta^{13}\text{C}$ protein
 $\delta^{13}\text{C}$ honey

- (a) autosampler
- (b) combustion column
- (c) reduction column
- (d) water trap
- (e) ion source
- (f) flight tube
- (g) magnetic beam deflector
- (h) signal detectors



LC-IRMS



Source: Finnigan LC IsoLink Product Brochure



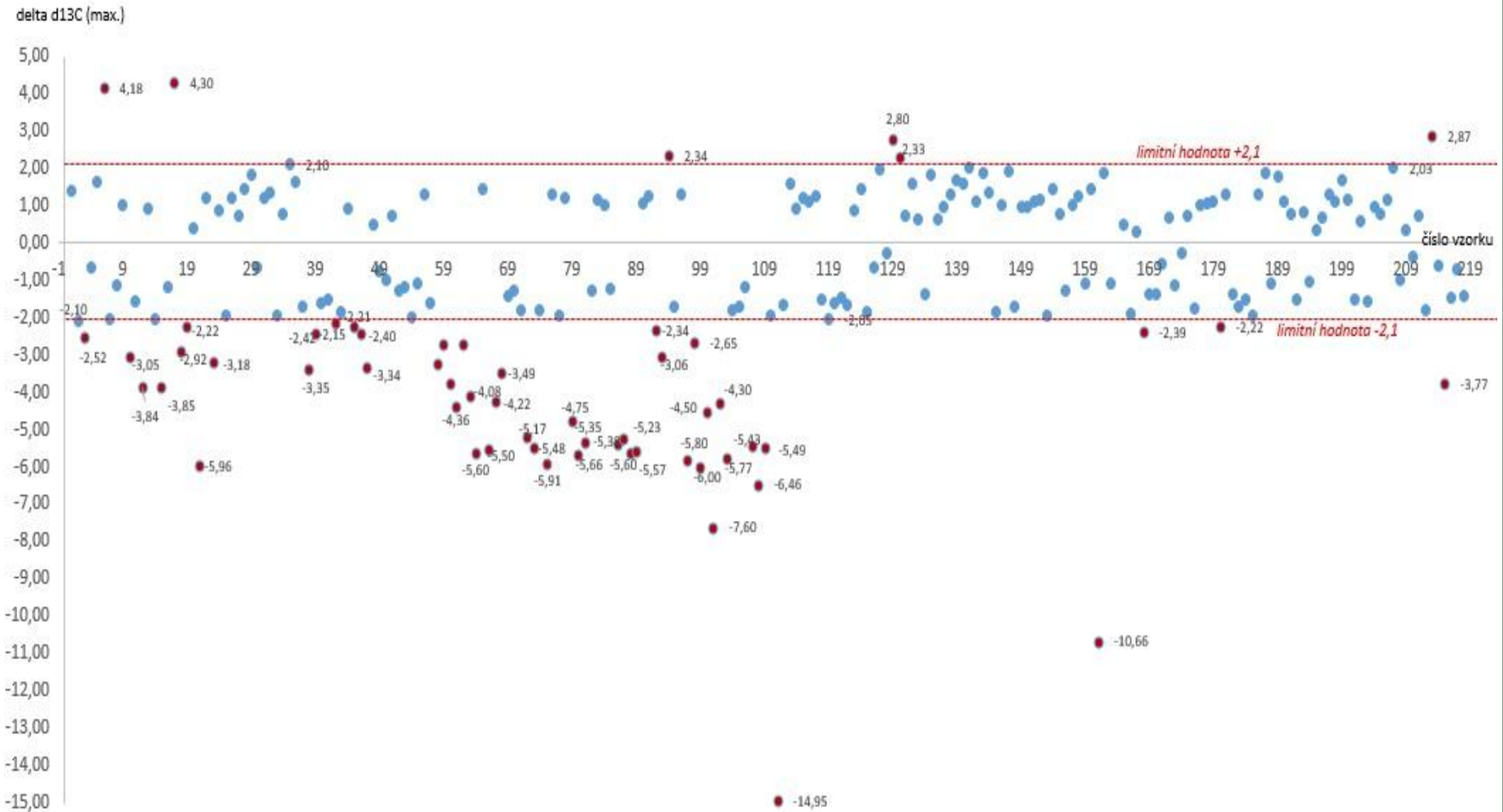


Parametr delta d13C (max.)

- Parametr delta d13C (max.) neboli $\delta^{13}\text{C}$ (max.) slouží k odhalení cizích cukrů v medu.
- **Prokazuje, zda med splňuje či nesplňuje kritéria čistého medu dle definic vyhlášky č. 76/2003 Sb., resp. do vyhlášky transponované směrnice 110/2001/EC.**
- Limit $\delta^{13}\text{C}$ max. $\pm 2.1\text{‰}$ udává maximální rozdíl naměřených hodnot izotopových poměrů $\delta^{13}\text{C}$ jednotlivých komponent medu (protein, glukóza, fruktóza, disacharidy, trisacharidy) vyjádřených v promilích, který vykazují přirozené medy.
- Nalezení medu, jehož komponenty vykazují vyšší celkový rozdíl hodnot $\delta^{13}\text{C}$ znamená, že do medu byla přidána neautentická komponenta, např. směs glukózy a fruktózy nejrůznějšího botanického původu, s jinou hodnotou $\delta^{13}\text{C}$



Parametr delta d13C (max.) 2011 - 2017





Parametr delta d13C (max.)

- Od roku 2011 bylo na přítomnost cizích cukrů za pomoci EA/LC-IRMS analyzováno **218** vzorků
- Z toho bylo **57 nevyhovujících**.
- Byl zkontrolován med více jak od **68 výrobců**.
- **Z 57 nevyhovujících medů bylo v 50 případech výrobcem jedna a ta samá firma**, i když v 7 případech byla na obale uvedena jiná společnost jako prodávající, a v 7 případech šlo o med prodávaný pod značkou obchodních řetězců. Pouze v ostatních 7 případech se jednalo o med jiných 4 výrobců. Z toho jeden se podílel na nevyhovujících výsledcích 3 vzorky.



Botanický původ medu

- Dle oddílu 2, § 9 odst. 2 písm. c) vyhlášky 76/2003 Sb., může být označení medu, s výjimkou filtrovaného medu a pekařského medu (průmyslového medu), doplněno následujícími údaji: druhem rostlin, z nichž pochází, **pokud výrobek pochází zcela nebo převážně z uvedeného druhu a má odpovídající organoleptické, fyzikálněchemické a mikroskopické charakteristiky.**



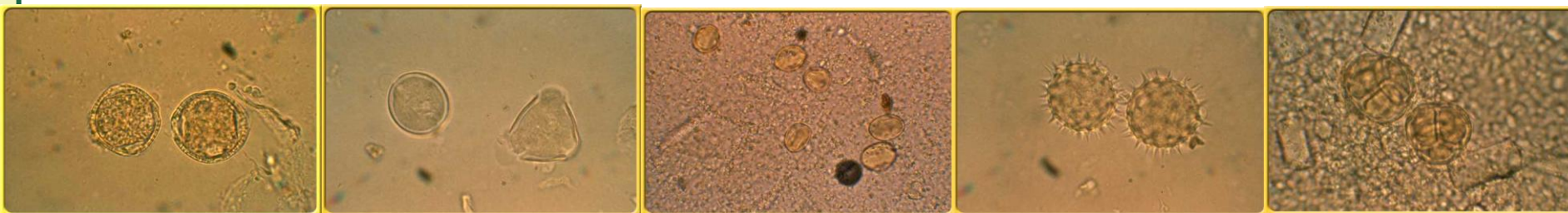
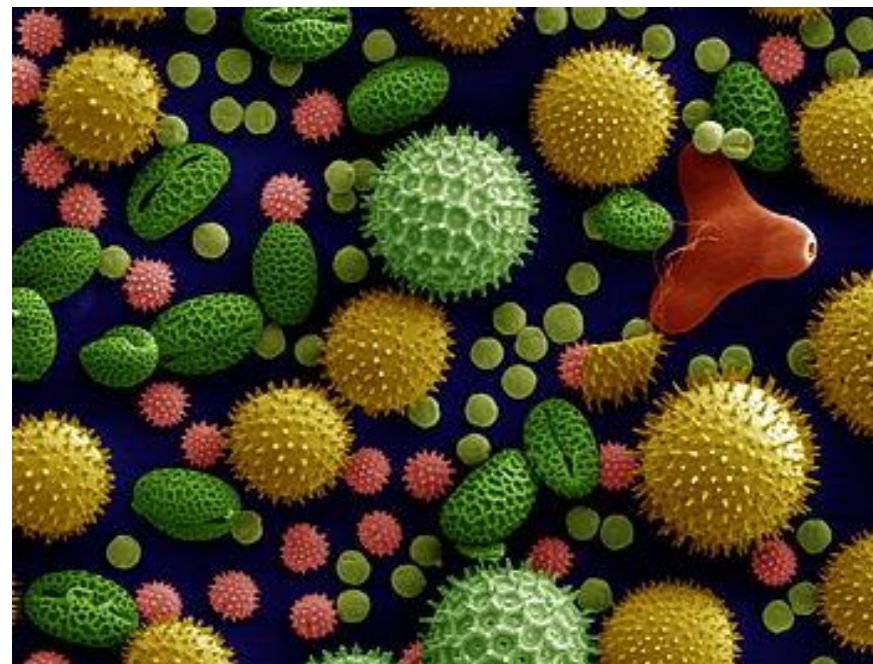
Geografický původ medu

- Dle oddílu 2, § 9 odst. 1 se med označí na etiketě zemí původu, kde byl med získán
- **Pokud se jedná o směs medů pocházejících z více zemí Evropské unie nebo ze třetích zemí, lze názvy zemí původu nahradit jedním z následujících označení:**
 - „směs medů ze zemí EU“,
 - „směs medů ze zemí mimo EU“,
 - „směs medů ze zemí EU a ze zemí mimo EU“
- Dle oddílu 2, § 9 odst. 2 písm. a) vyhlášky 76/2003 Sb., může být označení medu, s výjimkou filtrovaného medu a pekařského medu (průmyslového medu), doplněno regionálním, územním nebo místním označením původu, **pokud výrobek pochází zcela z uvedeného zdroje původu**



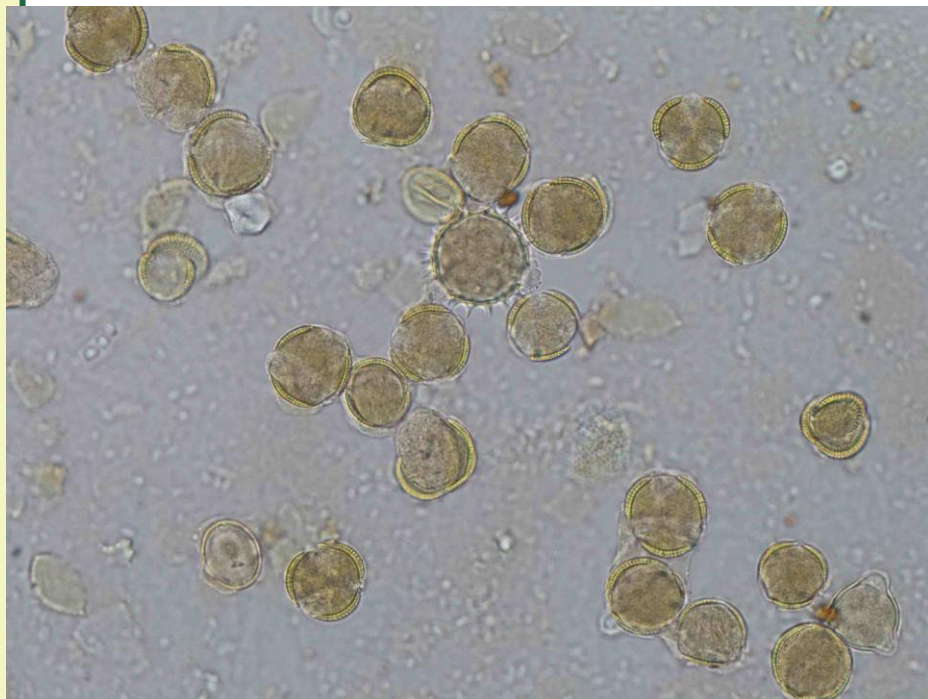
Pylové analýzy

- Pylová analýza vychází z nauky o poznávání pylových zrn a používá se mimo jiné i k ověření botanického a geografického původu medu.
- Pylová analýza zahrnuje kvalitativní (druhy zrn - rostlin) a kvantitativní část (počty zrn).
- Součástí je i sensorické hodnocení (barva, vůně, chuť, konzistence), sediment, škrob, kvasinky, fyzikálně-chemické parametry - vodivost

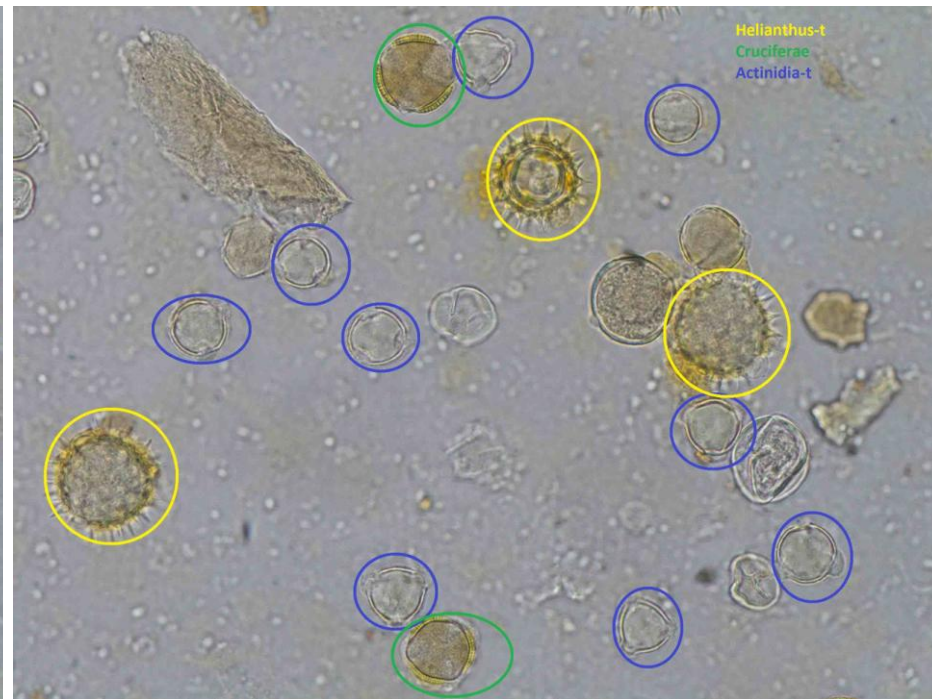




Pylové spektrum ČR vs. „Čína a Východní Evropa“



Původ možno ČR



Původ: Čína a východní Evropa



Původ medu je velmi důležitý i z hlediska bezpečnosti...

- SZPI odebrala v období od 4. 11. 2014 do 17. 12. 2014 16 vzorků medů spol. Včelpo.
- **V 10 případech se laboratorními analýzami potvrdilo klamání ohledně geografického původu** medu (na obale byl uveden původ ČR, z pylové analýzy vyplynulo, že u některých vzorků byly regiony původu jiné než ČR "*Východní Evropa a Čína*", případně "*Čína a východní Evropa*").
- V roce 2015 zjistila SZPI v medech společnosti Včelpo rezidua antibiotik.
- Došetřením ve výrobě se později zjistilo, že problematický med pocházel z Ukrajiny, tedy Východní Evropy.
- **Kaufland Česká republika v.o.s. – žaloba**
- **ROZSUDEK - 21. prosince 2016 - Žaloba nedůvodná a byla zamítnuta**



Kontroly medu 2015

- **Celkem odebráno 157 vzorků, 69 jich bylo nevyhovujících**
- 46 kontrolovaných osob, 98 kontrol
- Proběhly **2 ÚŘK:**
- Kontrola autenticity medů v rámci Koordinovaného plánu doporučeného Komisí **(V18)**
- Mimořádná kontrola medů pocházejících z jiných zemí než je ČR zaměřená na stanovení přítomnosti reziduí farmakologicky účinných látek **(V38)**
- kontroly zaměřené na stanovení antibiotik v souvislosti se zjištěním reziduí antibiotik v medech společnosti Včelpo, s.r.o.



Výsledky - V18 - Kontrola autenticity medů v rámci Koordinovaného plánu

- z celkem 48 hodnocených vzorků bylo 8 vzorků vyhodnoceno jako nevyhovujících (16,7 %).
- aktivita diastázy - 3 vzorky
- u 1 vzorku nevyhověl obsah HMF (analýza nad rámec)
- ve 3 případech nevyhověl geografický původ medu
- přítomnost barviva karamel E150d byla zjištěna u 1 vzorku
- cizí cukry byly zjištěny u 2 vzorků
- v 5 případech se jednalo o **med vyrobený v ČR**, ve 3 případech se jednalo o med **zahraniční** (v 1 případě o med vyrobený na Slovensku, v 1 případě o med vyrobený v Německu a v 1 případě o med vyrobený ve Velké Británii).
- ve 2 případech byla jako země původu medu uvedena ČR, v 1 případě Francie, v 1 případě Slovensko, v 1 případě bylo na obale uvedeno více konkrétních zemí (Uhry, Německo, Rumunsko, Bulharsko), ve 3 případech se jednalo o „směs medů ze zemí ES a ze zemí mimo ES“



Kontrola medů pocházejících z jiných zemí než je ČR - stanovení přítomnosti reziduí farmakologicky účinných látek

- kontrola uskutečněna na základě záchytu reziduí farmakologicky účinných látek v medech vyrobených v ČR
- předmětem kontroly byly medy dovezené z třetích zemí a medy z jiných členských států
- **odebráno celkem 16 vzorků medu, zkontrolováno 7 kontrolovaných osob, 12 provozoven**
- **všech 16 odebraných vzorků bylo vyhodnoceno jako vyhovující**



Kontroly medu uskutečněné v souvislosti se záchytem reziduí farmakologicky účinných látek v medech českého výrobce

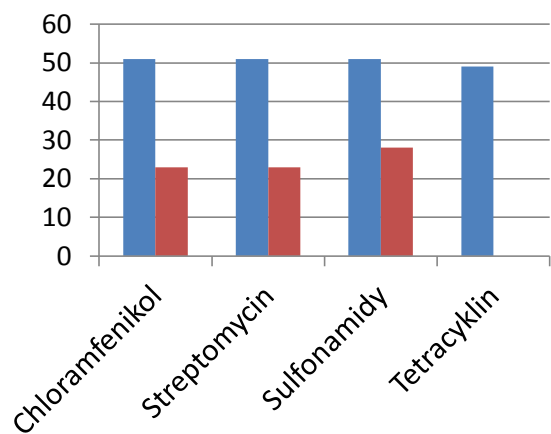
- V říjnu 2015 SZPI zjistila u dvou vzorků medu českého výrobce přítomnost reziduí farmakologicky účinných látek. Jednalo se o streptomycin, sulfadimidin, sulfathiazol a chloramfenikol.
- Přítomnost těchto látek v medu není v souladu s evropskými předpisy.
- Na základě náhodných záchytů bylo provedeno rozsáhlé šetření v tržní síti.
- Celkem bylo odebráno 35 vzorků z 33 šarží medu.
- Z celkového počtu vzorků jich 32 nevyhovělo na přítomnost antibiotik
- Všechny medy, u kterých se prokázala rezidua farmakologicky účinných látek, měly být staženy z oběhu a zlikvidovány....



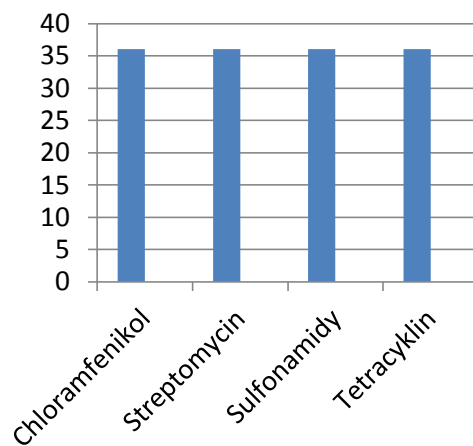
Výsledky analýz- antibiotika

	2015		2016		2017	
	Počet analýz	Nevyhovující	Počet analýz	Nevyhovující	Počet analýz	Nevyhovující
Chloramfenikol	51	23	36	0	2	2
Streptomycin	51	23	36	0	2	2
Sulfonamidy	51	28	36	0	2	2
Tetracyklin	49	0	36	0	2	0

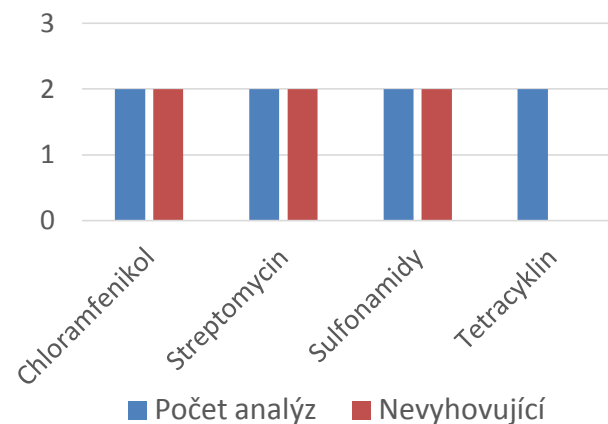
Počet vzorků



Počet vzorků



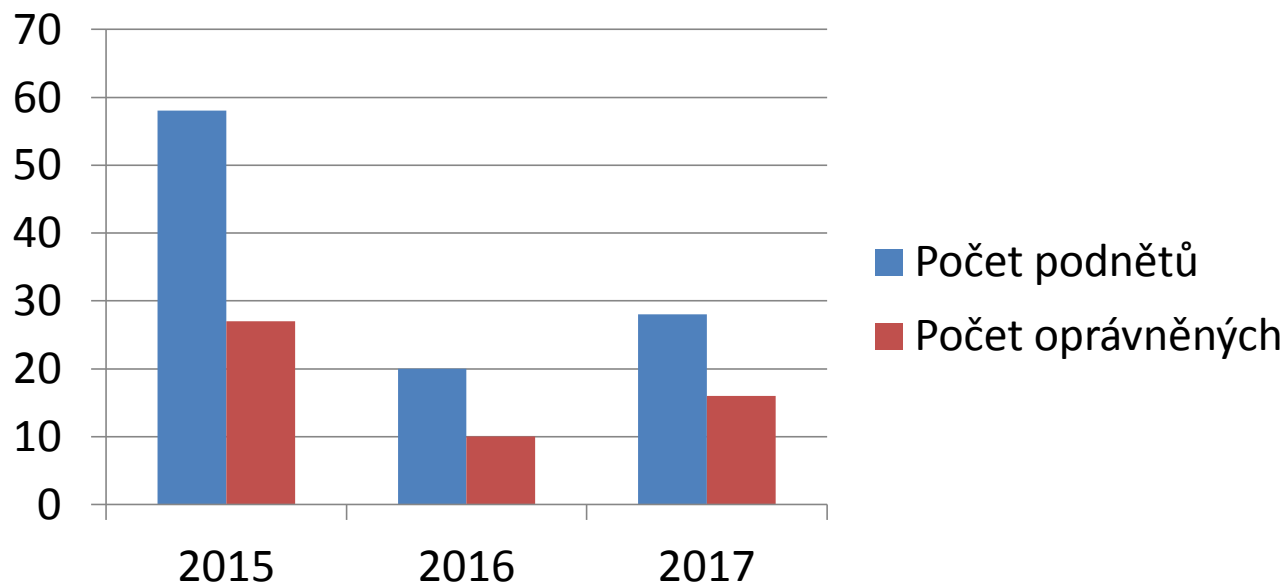
Počet vzorků





Podněty 2015, 2016 a 2017

Rok	Počet podnětů	Počet oprávněných
2015	58	27
2016	20	10
2017	28	16





Výsledky kontrol – 2016 – celý rok

72 vzorků, 18 nevyhovujících (+ 5 neuzavřených)

- **označování** - 3x
- **amoniak - sulfitový karamel (E150d)** –22 analýz, N - 2
- **delta d13C (max.)** – 22 analýz, N - 2
- **glukóza/fruktóza** – 24 analýz, N - 1
- **enzym diastáza** – 32 analýz, N - 4
- **hydroxymethylfurfural (HMF)** –34 analýz, N – 5
- **sacharóza** – 50 analýz, N - 1
- **vodivost** –74 analýz, N- 4
- **geografický původ** - 25 analýz, 3 N (1xČína, 1x Čína a Indie, 1x Indie)
- **botanický původ** – 26 analýz, 4 N
- **senzorika (pouze analýzy laboratoře SZPI)**
 - Vzhled, konzistence, **chuť** – 40analýz, 0 N
 - **pach** – 1x (hodnoceno na místě)



Kontrolní akce - 2016

- **Mimořádná kontrola medů vyrobených (balených) v ČR zaměřená na stanovení požadavků na jakost dle vyhlášky 76/2003 Sb. a přítomnosti reziduí farmakologicky účinných látek (W22)**
- Odběry vzorků byly provedeny v termínu od 4. 4. 2016 do 8. 4. 2016.
- **Mimořádná kontrola medů vyrobených (balených) v ČR zaměřená na kontrolu jakosti dle vyhlášky 76/2003 Sb., ověření botanického a geografického původu medu a stanovení přítomnosti reziduí farmakologicky účinných látek, kód kontrolní akce (W35) – „medy ze dvora v maloobchodě“**
- Odběry vzorků byly provedeny v termínu od 1. 11. 2016 do 7. 11. 2016



W 22 - výsledky

- U 9 vzorků byla uvedena jako země původu medu ČR, ve 2 případech šlo o medy označené „Směs medů ze zemí EU a mimo EU“
- provedeno 16 vstupů do provozoven
- prověřeno 10 kontrolovaných osob
- odebráno a v laboratořích analyzováno 11 vzorků
- **farmakologicky účinné látky nebyly screeningovou metodou zjištěny**, nemusely být provedeny konfirmační analýzy.
- 1 vzorek nevyhověl požadavkům na jakost, konkrétně ve znaku vodivost



Výsledky W35

- **57 vstupů** do provozoven
- prověřeno **24 kontrolovaných osob**
- odebráno **25 vzorků** (většina pocházela od malých včelařů., v 5 případech šlo o med větších výrobců)
- **z 25 odebraných vzorků nevyhovělo 12 (tj. 48%)**
- Rozbory byly realizovány v laboratoři SVÚ Jihlava a laboratoři Intertek Food Services GmbH, Německo.
- V laboratoři Ústavu pro státní kontrolu veterinárních biopreparátů a léčiv (ÚSKVBL) měly být v případě, že by byla screeningovou metodou prokázána přítomnost chloramfenikolu, provedeny konfirmace farmakologicky účinných látek chloramfenikol, nitrofurany a nitroimidazoly.
- **Přítomnost farmakologicky účinné látky chloramfenikol nebyla screeningovou metodou zjištěna, laboratoř ÚSKVBL nebyla využita.**



Nevyhovující parametry

W35

Sacharóza	Vodivost	HMF	Diastáza	Přítomnost cizích cukrů	Karamel	Botanický původ	Geografický původ
1	2	4	5	2	3	7	2

Vodivost: med byl špatně zařazen do kategorie květový a medovicový (zjištění podpořila pylová analýza)

HMF: ve 2 případech zjištěna hodnota nad 1000 mg/kg, limit: 40 mg/kg

Karamel: 2x

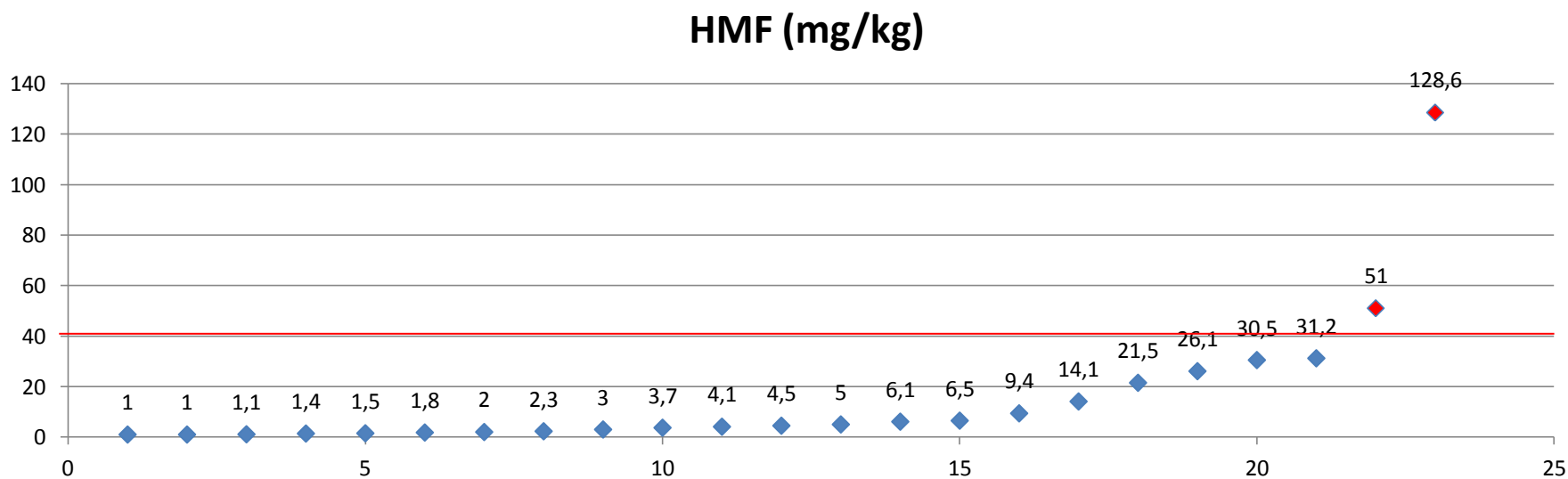
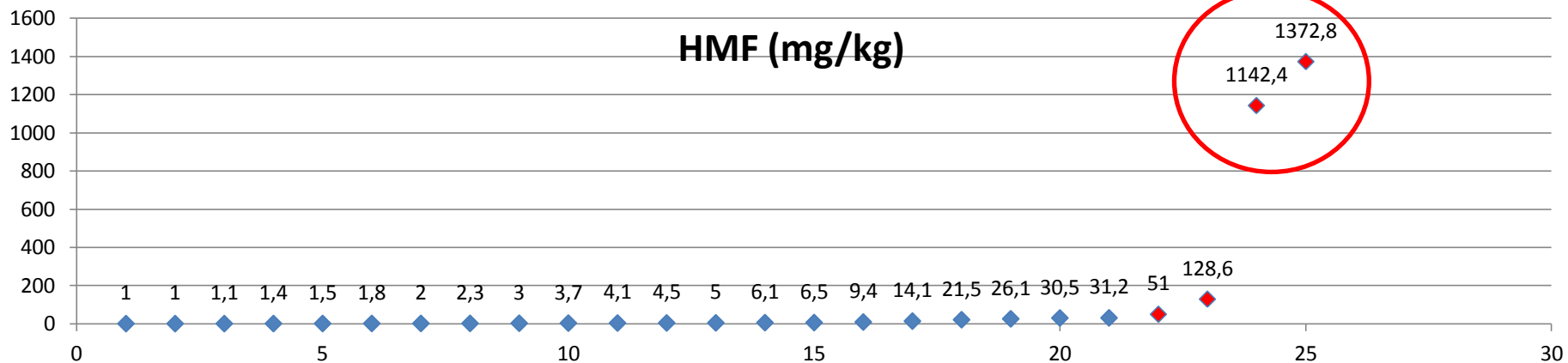
Přídavek cizích cukrů: V jednom případě se jednalo o med menšího včelaře a v jednom případě šlo o med velké firmy

Botanický původ: 2x lipový med menších včelařů, který nebyl zcela nebo převážně ze zdroje lípa, 2x byl med zařazen do nesprávné kategorie med květový nebo med medovicový, 1x med divoká višně zcela bez višně, 1x med květový akátový zcela bez akátu a 1x pohankový med zcela bez pohanky

Geografický původ: med divoká višně - původ medu Indie, med květový pohankový – původ medu Čína a jihovýchodní Evropa.



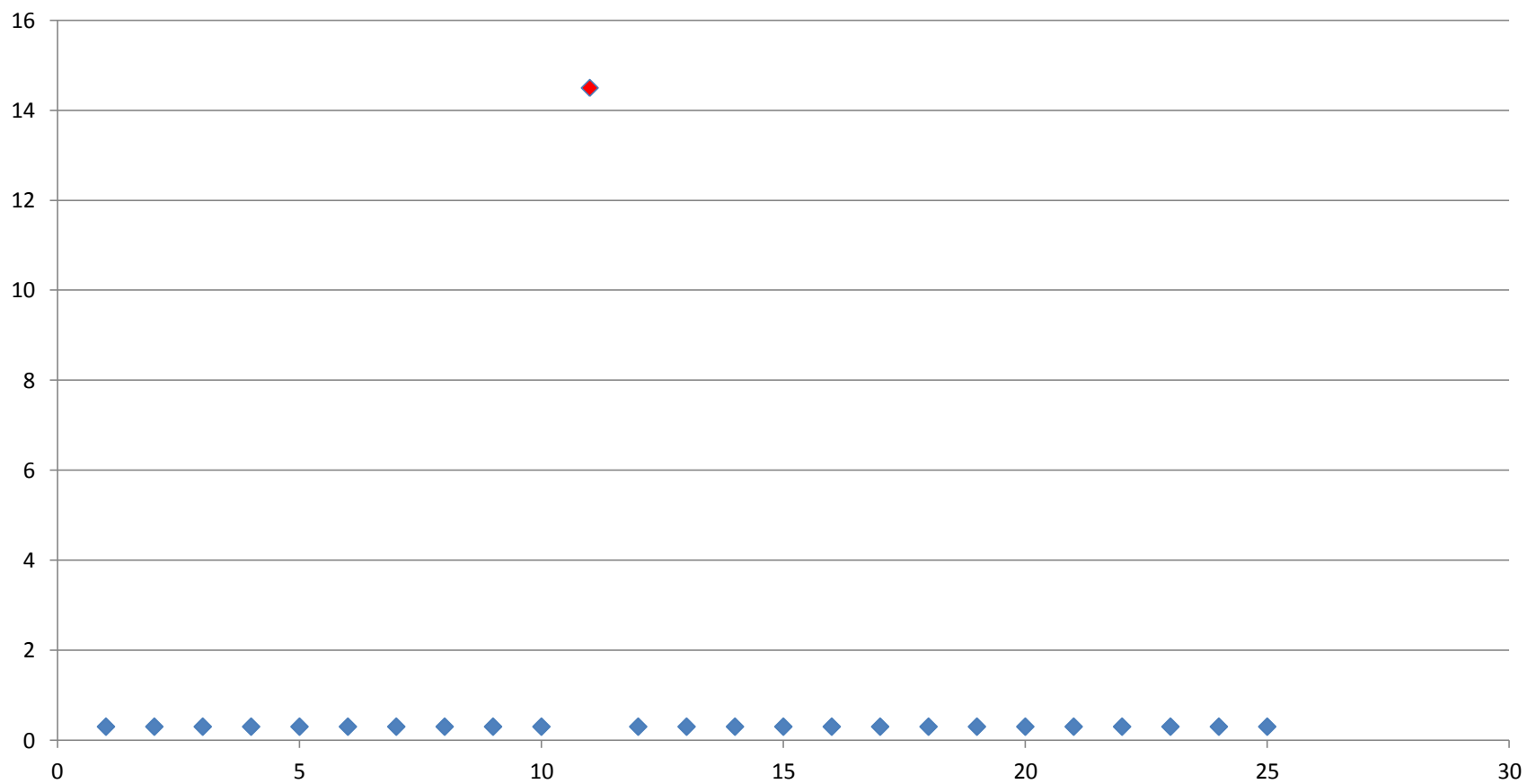
HMF





Sacharóza

Sacharóza





2017

- Celkem odebráno 74 vzorků medu
 - 33 nevyhovujících, 4 vzorky ještě nejsou uzavřené
 - Antibiotika 2x (1vzorek: sulfonamidy (skupina), chloramfenikol, metabolit furazolidonu (AOZ), streptomycin, streptomyciny (skupina), sulfathiazol (SFthiaz.), 2 vzorek: sulfonamidy (skupina), chloramfenikol, metabolit furazolidonu (AOZ), metronidazol, streptomycin, streptomyciny (skupina), sulfathiazol (SFthiaz.)
 - Sacharóza – 2x
 - Karamel 1x
 - Maltóza 3x
 - Cizí cukry 4x
 - Diastáza 23x
 - Botanický původ 7x
 - Geografický původ 3x
 - HMF 12x
 - Vodivost 2x
 - obsah cukru (součet glukosa, fruktosa) 5x
 - Značení 2x
- U některých vzorků více nedostatků zároveň



Prodej medu od firmy Včelpo na portále www.bazos.cz

- 2017 - několik podniků na prodej medu, který byl nabízen na internetovém portále www.bazos.cz (nabízeno množství medu v tunách).
- Učiněna objednávka na 150 kg medu v hodnotě cca 20 000 Kč - dohodnuto množství, cena a místo předání medu (vše probíhalo pod skrytou identitou).
- Vlastní kontrola proběhla 21. 2. 2017 v Bohumíně – zjištěny jiné šarže - nejednalo se tedy o med, v kterém byla v roce 2015 zjištěna rezidua antibiotik.
- Při zahájení kontroly zjištěno, že prodejce nevlastní živnostenské oprávnění, nepředložil žádné doklady k původu medu, ale uvedl od koho med nakoupil.
- Během kontroly se dostavil i dodavatel, který rovněž neměl živnostenské oprávnění
- Odebrány 2 vzorky na rezidua antibiotik + pozastavení uvádění podezřelých medů na trh
- Laboratorními rozbory byla rezidua antibiotik prokázána (chloramfenikol, metabolit furazolidonu (AOZ), metronidazol, streptomycin, sulfathiazol).
- Dne 29. 3. 2017 znovu provedena kontrola u dodavatele - seznámení s výsledky laboratorních rozborů.
- Vydáno opatření – zničení kontaminovaných medů.
- Zničení zajistil na náklady kontrolované osoby inspektor.



Kontroly medu - 2017

Kontrola medů prodávaných přes internet

- zaměřena na kontrolu jakosti dle vyhlášky č. 76/2003 Sb.
- ověření botanického a geografického původu
- falšování přídatkem barviva karamel a cizích cukrů
- prověření splnění povinnosti § 3 odst. 1 písm. i) zákona č. 110/1997 Sb. (registrace)
- prověření splnění požadavků na sledovatelnost dle čl. 18 odst. 2 nařízení (ES) č.178/2002
- uvádění povinných informací dle čl. 9 nařízení EU č. 1169/2011
- prověření shody informací o potravině uvedených na webu a obalu potraviny



Kontrola medů prodávaných přes internet

- Odběr vzorků proběhl formou **kontrolního nákupu** pod skrytou identitou
- Kontrolovanými subjekty byly internetové obchody nabízející med, které měly na webu „nákupní košík“. Ve většině případů se jednalo o internetové obchody provozované přímo včelařem. Prodej na dálku prostřednictvím internetu nelze považovat za prodej „ze dvora“ a je pro něj vyžadována registrace u dozorového orgánu, tj. SZPI
- Odběry vzorků byly provedeny v termínu od 6. 4. 2017 do 27. 4. 2017.
- V průběhu kontrolní akce bylo provedeno **43 vstupů** do provozoven. Bylo prověřeno **18 kontrolovaných osob**.
- **Ve 13 případech šlo přímo o internetové obchody včelařů**, v 5 případech šlo o internetové obchody nabízející mimo jiné i med včelařů.



Výsledky

- Celkem bylo odebráno a v laboratořích analyzováno 22 šarží medu. Většina odebraných medů pocházela od malých včelařů, pouze 4 vzorky pocházely od větších výrobců. Vzorky větších výrobců byly odebrány na základě hodnocení rizika.
- **Z 22 odebraných šarží medu nevyhovělo 6 šarží, což je 27,2%.**
- Z 6 nevyhovujících vzorků byl med ve 3 případech od společnosti Pošumavské včeličky, v 1 případě med společnosti Honeypack.



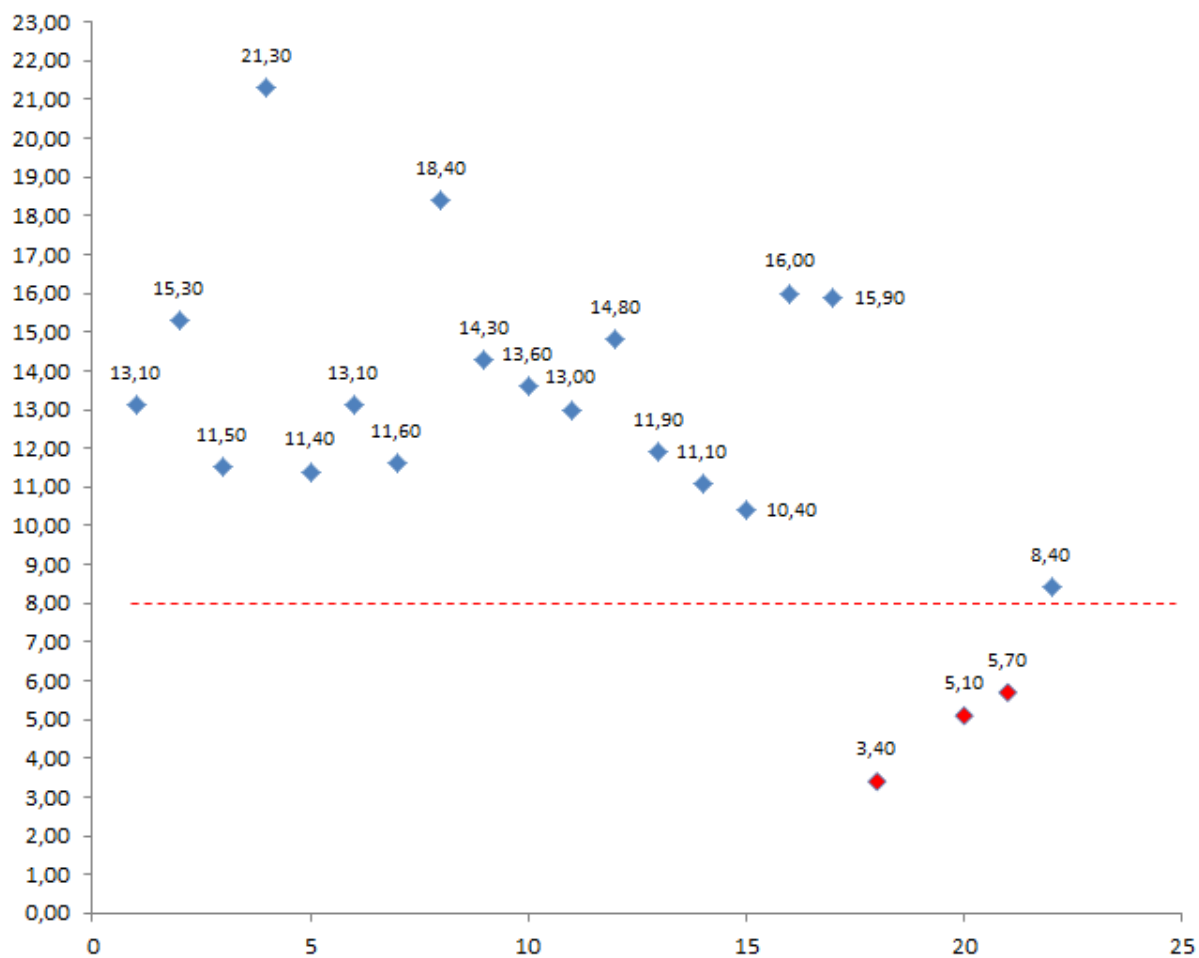
Nedostatky

- V 1 případě byl zjištěný přídavek maltózy
- v 1 případě nevyhověl součet glukózy a fruktózy
- v 1 případě byl zjištěn přídavek barviva karamel
- ve 2 případech zjištěn přídavek cizích cukrů.
- Ve 3 případech nízká aktivita enzymu diastáza
- Ve 4 případech nevyhověl botanický původ medu
- ve 3 případech bylo zjištěno klamání ohledně geografického původu.



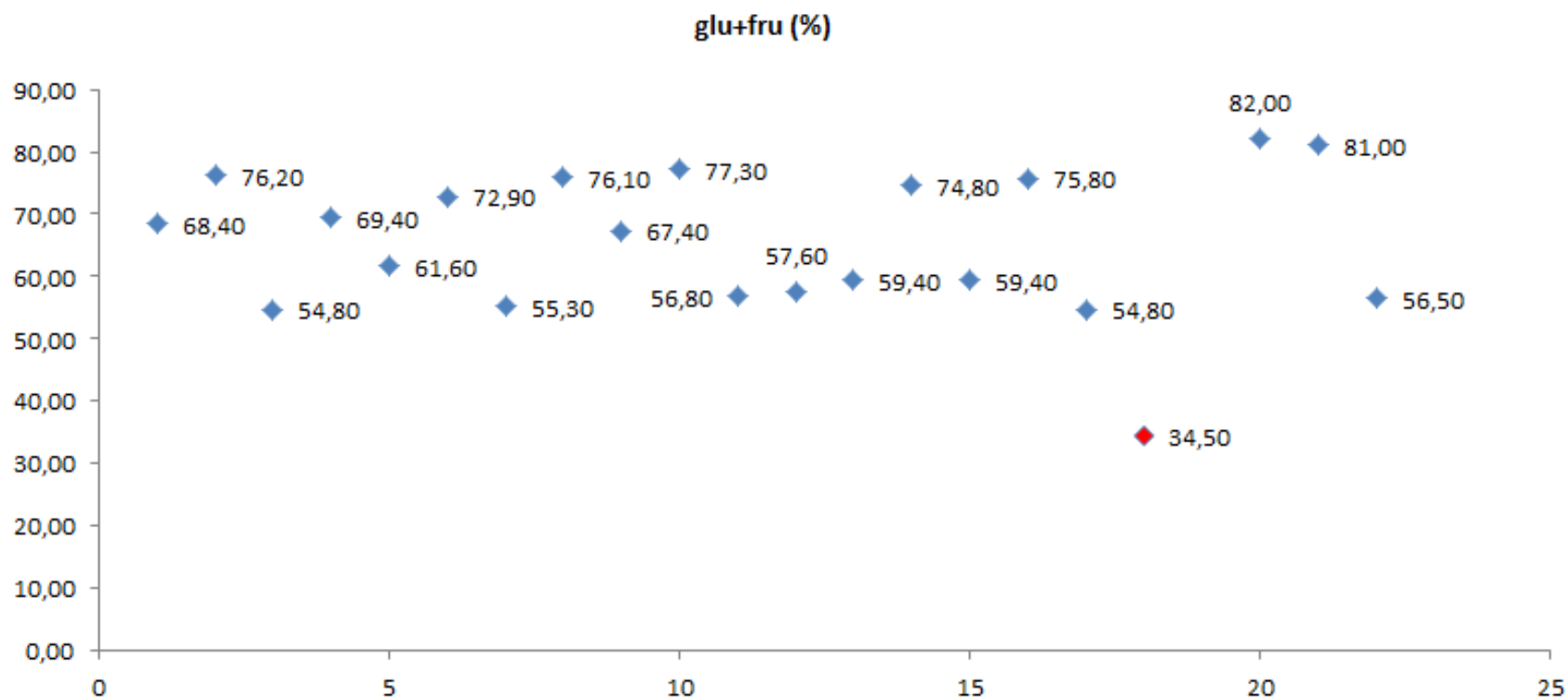
Diastáza

Diastáza (Schadeho stupně)



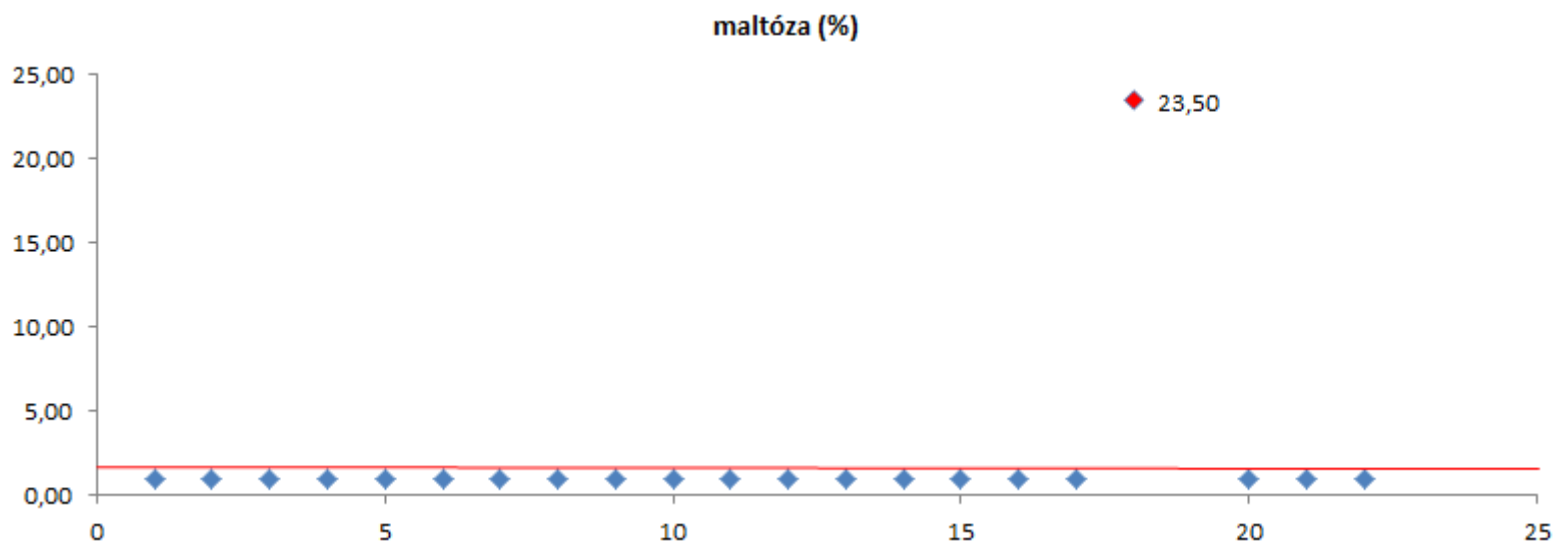


Součet glukóza + fruktóza





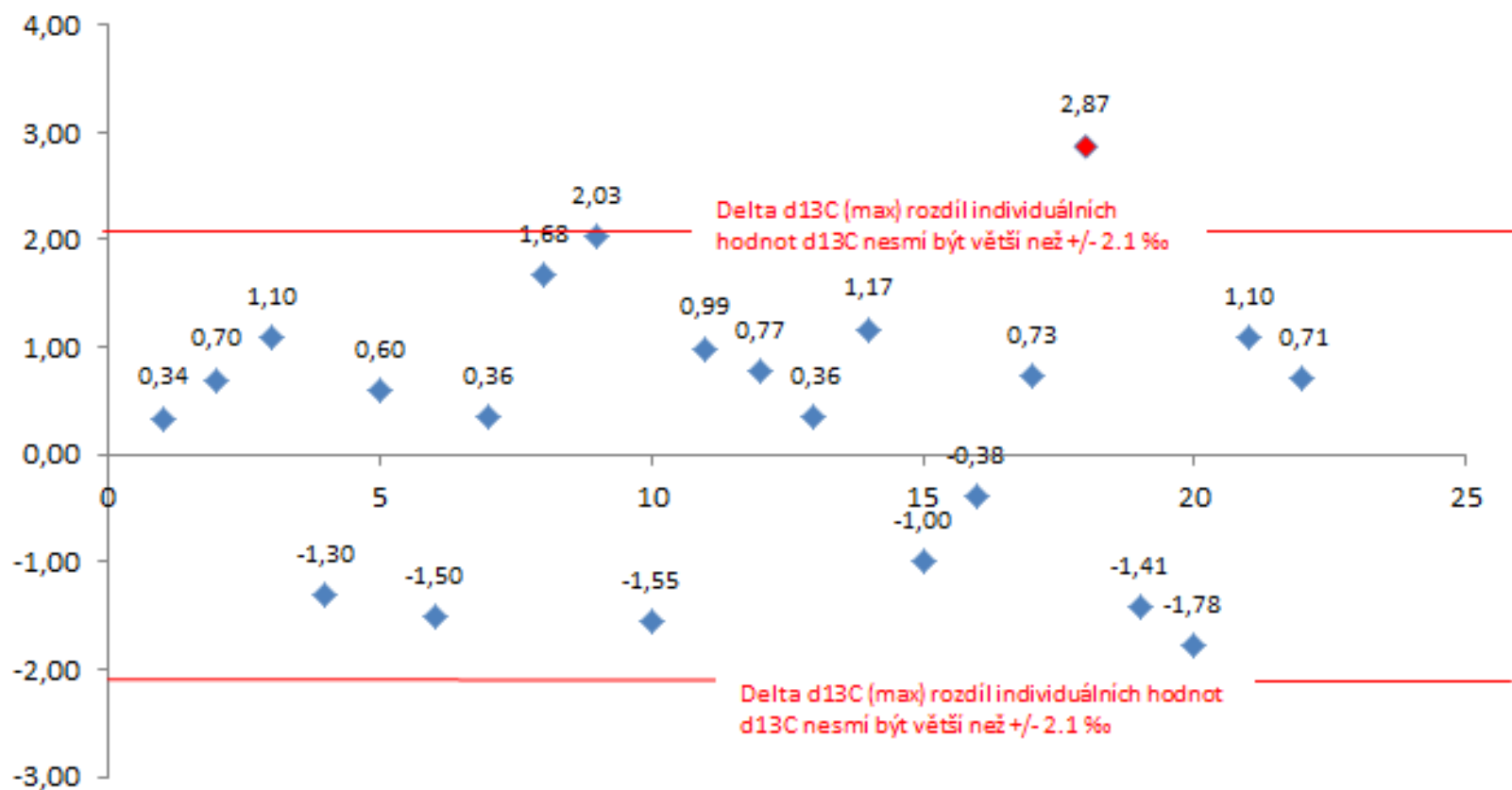
Maltóza





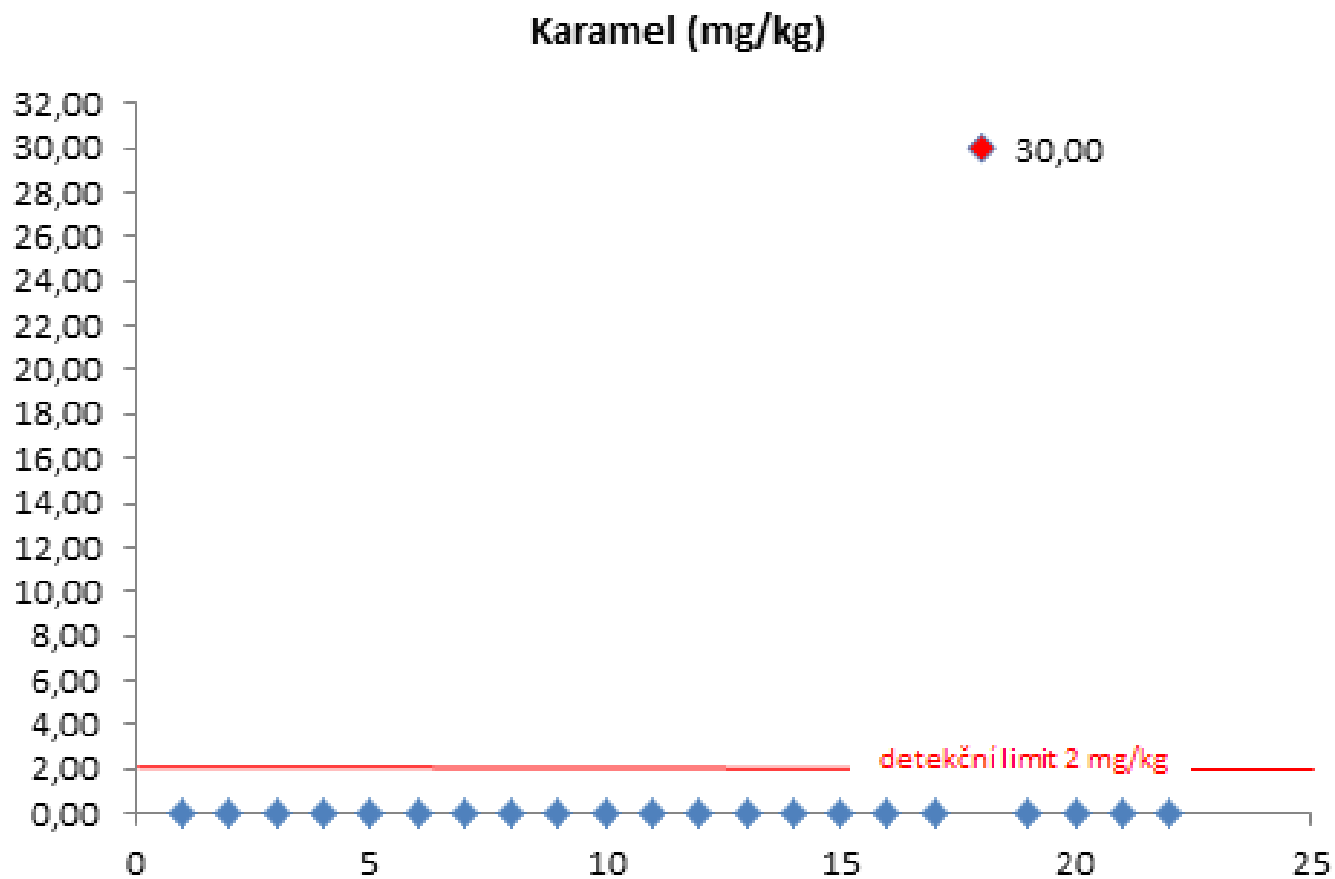
C3 cukry

Cizí cukry Delta d13C (max)





Barvivo karamel - E150d





HONEYPACK s.r.o., Dopravní 500/9, 104 00 Praha

- Med květový lužní, 900g, DMT: 01.10.2018
- registrační číslo CZ 13439
- Země původu medu: ČR
- Nedostatky:
 - součet obsahů glukózy a fruktózy 34,5% (požadavek je 60%)
 - přídavek maltózy 23,5%
 - diastáza: 3,4 Schadeho stupně
 - přídavek karamelu (E150d) v množství 30mg/kg
 - přítomnost cizích cukrů
 - sediment vzorku obsahuje částice křemeliny, které mohou naznačovat filtraci, nelze vyloučit, že tento vzorek obsahuje také podíl filtrovaného medu



POŠUMAVSKÉ VČELIČKY

**spol. s.r.o., Nedaničky 24,
340 12 Švihov**

Med ostropestřec mariánský, med květový, 990g, DMT: 15.7.2018, reg. č. CZ 20172, Země původu medu: ČR

- diastáza: 5,1 Schadeho stupně
- cizí cukry - přídavek C4 cukrů
- geografický původ – deklarována ČR, analýzou zjištěn med z regionu Čína a Indie.
- botanický původ – deklarován ostropestřec, pyl z ostropestřce mariánského (*Silybum marianum*) nebyl přítomen

Med ostropestřec mariánský, med květový, 990g, DMT: 15.6.2018, regi. Č. CZ 20172, Země původu medu: ČR

- geografický původ – deklarována ČR, analýzou zjištěn med z regionu Čína. Byl zjištěn i pyl netypický pro region původu Čína.
- botanický původ – deklarován ostropestřec, pyl z ostropestřce mariánského (*Silybum marianum*) nebyl přítomen

Med lesní, med květový, 990g, DMT: 6/2018, Země původu medu: ČR

- Diastáza: 5,7 Schadeho stupně
- geografický původ – deklarována ČR, analýzou zjištěn med s regionem původu "převážně Indie a Čína". Českou republiku nelze potvrdit, jako jediný region původu.



Kontrola informací na webu

- **V rámci kontroly bylo prověřeno, zda provozovatelé kontrolovaných internetových obchodů uvádějí povinné informace dle čl. 9 nařízení EU č. 1169/2011 a zda se shodují informace o potravině uvedené na webu a na obalu potraviny.**
- V 1 případě na webu chyběly některé informace, např. jméno nebo obchodní název a adresa provozovatele potravinářského podniku, pod jehož jménem nebo názvem je potravina uváděna na trh.
- V jednom případě byla uvedena jiná hmotnost na webu a jiná na obale.
- V 1 případě byly na obale jiné informace o původu medu ve smyslu květový/medovicový než na internetových stránkách.
- V 1 případě se na internetových stránkách obchodu vyskytovala pro med **nepovolená zdravotní a obecně zakázaná léčebná tvrzení.**
- **Inspektoři prověřili povinnost uvedenou v § 3 odst. 1, písm. i) zákona č. 110/1997 Sb., v platném znění, tj. oznámit zahájení, změny nebo ukončení výkonu předmětu činnosti příslušnému orgánu dozoru.**
- V době kontroly bylo u SZPI zaregistrováno **pouze 5 kontrolovaných osob.** U ostatních byla registrace provedena v průběhu kontroly.

Hledání potravin:

Např. název výrobku, výrobce, prodejce...

Hledej

Rozšířené hledání

Podání podnětu

Domů / Potraviný / Med kvěťový lužní, á 900g



Maloobchod 3. 11. 2017

Místo kontroly:

Jan Löffelmann
"www.medocentrum.cz"
Praha (Náchodská 785/35, 19300 Praha)
IČ: 61003590



Skupina potravin: Med / Med

Med kvěťový lužní, á 900g

Kategorie: Falšované potraviny

Nevyhovující parametr:

- > obsah cukru (součet glukosa, fruktosa)
- > aktivita diastázy
- > maltosa
- > delta d13C(fruktóza-glukóza)
- > delta d13C (max.)
- > amoniak - sulfitový karamel(E150d)

Ve výrobku byl zjištěn nepovolený přídavek cizích cukrů. Obsah glukózy, fruktózy a maltózy neodpovídal přirozenému zastoupení těchto cukrů v medu. Dále byl zjištěn nepovolený přídavek barviva amoniak - sulfitový karamel (E150d).

Do medu se s výjimkou jiného druhu medu nesmí přidávat žádné jiné látky ani látky přídatné. Hodnota aktivity enzymu diastáza neodpovídala legislativním požadavkům.

Datum minimální trvanlivosti:	01.10.2018
Obal:	Sklo, uzávěr twist-off, papírový
Množství výrobku v balení:	900 g
Výrobce:	Honeypack s.r.o., Dopravní 500/9, 104 00 Praha
Země původu:	Czech Republic
Datum odběru vzorku:	21. 4. 2017
Referenční číslo:	17-000540-SZPI-CZ

Vzorek byl zjištěn úřední kontrolou Státní zemědělské a potravinářské inspekce.

Hledání potravin:

[Hledej](#)

[Rozšířené hledání](#)

[Podání podnětu](#)

[Domů](#) / [Potraviny](#) / Český med, medovicový



Maloobchod 22. 1. 2018

Místo kontroly:
Phong Nguyen Van
Slatiňany (T.G.Masaryka 140, 53821 Slatiňany)
IČ: 27139361



Skupina potravin: Med / Med

Český med, medovicový

Kategorie: Falšované potraviny

Nevyhovující parametr:

- > delta d13C(fruktóza-glukóza)
- > delta d13C (max.)
- > hydroxymethylfurfural (HMF)
- > obsah cukru (součet glukosa, fruktosa)
- > sacharosa
- > vodivost
- > aktivita diastázy

Ve výrobku byl zjištěn nepovolený přídavek cizích cukrů. Obsah glukózy a fruktózy neodpovídal přirozenému zastoupení těchto cukrů v medu.

Do výrobku byla přidána ve významném množství sacharóza.

Do medu se s výjimkou jiného druhu medu nesmí přidávat žádné jiné látky ani látky přídatné.

Hodnoty aktivity enzymu diastáza a vodivosti neodpovídaly legislativním požadavkům.

Šarže: spotřebujte do 08.10.2018

Datum použitelnosti: 08.10.2018

Obal: sklenice + AL víko

Množství výrobku v balení: 950 g

Výrobce: MEDO Bruntál

Země původu: Czech Republic

Datum odběru vzorku: 27. 9. 2017

Referenční číslo: 17-000775-SZPI-CZ

Vzorek byl zjištěn úřední kontrolou Státní zemědělské a potravinářské inspekce.



Včelapro s.r.o.

O medu

Výrobky

Výkup medu

Fotogalerie

Recepty

Kontakt

Prodej medoviny



Naše firma VČELAPRO s.r.o. se zaměřuje na – **včelí med**, medovinu a další včelí produkty. Nabízíme vám kvalitní český med různých typů a výbornou medovinu. Případně u nás můžete sehnat také mateří kašičku, propolis či včelí vosk. Vykupujeme med od okolních osvědčených včelařů. Na těchto stránkách získáte také užitečné rady a tipy, jak s medem zacházet tak, abyste využili jeho předností a pozitivních účinků.

Včelí Med z jihu Moravy

Všichni naši včelaři mají svá včelstva rozmístěna v nedotčených lokalitách lužních lesů na jihu Moravy. V těchto oblastech se vyskytují zejména **duby, lípy, javory a borovice**, které tak přispívají ke kvalitě a chuti medu. V naší nabídce najdete tyto typy medů:

- med lesní (horský nebo smíšený)
- med lužní smíšený
- med květový (lipový, pohankový nebo nektarový)

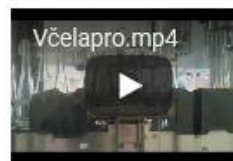


Medovina – výroba a prodej

Medovina je speciální alkoholický nápoj, který se vyrábí z medu a vody, případně ovocné šťávy. Vyrábíme medovinu již dlouhá léta. Její výborná chuť vychází z použití kvalitního medu, ale také ze správného procesu výroby. **Podívejte se na krátké video o lahvování medoviny na pravé straně těchto stránek.** K prodeji nabízíme medovinu s různými příchutěmi:

- medovina z lesního medu
- medovina přírodní
- medovina mandlová
- medovina ořechová
- medovina višňová

Stáčení medoviny





Pošumavské včeličky

JP

Producent-včelář:
Dr. Ing. Jan Pintiř, Ph.D.
Nedaničky 29, 340 12 Svihov

- Úvod
- Nabídka 2015
- Fotogalerie
- Prodejní místa
- Kontakty
- Certif. kvality
- Ceníky a slevy
- Řízení chovu
- Připravujeme

Úvodní slovo

Založení chovu "Pošumavských včeliček" je datováno rokem 1891, kdy byla ve volné přírodě (v rozsáhlém lesním komplexu Luh), odchycena první dvě včelstva, která do dnešních dnů tvoří zdravý, přírodou vyselektovaný, genetický základ chovu. Po roce 1995 docházelo k postupnému rozšiřování chovu, jehož základ tvoří mateřský chov situovaný v Pošumavském kraji (lesní komplexy na Klatovsku a na Plzni - jihu), která jsou do dnešních dnů prosty ekologických, antropomorfních zátěží. Satelitní chovy se nachází v Orlických horách (Doudlebsko), na Vysočině (Přibyslavsko) a na Jižní Moravě (Znojensko).

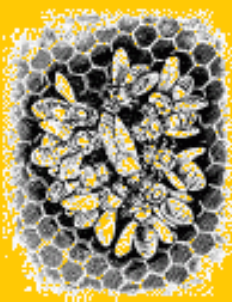


Filosofií chovu je poznávání života včeliček a jejich přirozeného vedení v souladu s přírodními zákony s cílem bezzásahovosti a získávání plnohodnotných, čistých včelích produktů plných včelí, resp. přírodní pozitivní energie.

V produkčním chovu jsou již dlouhodobě vyloučena veškerá neplnohodnotná aditiva (např. rafinovaný řepný cukr) a jakákoliv xenobiotika (např. antibiotika), která jsou zakázána používat podle světových ekologických standardů.

Včelstva jsou chována v přirozeném prostředí (smíšené, rozsáhlé lesní porosty) a v originálních úlech z přírodních materiálů. Systém chovu vychází z přirozených potřeb včeliček, které podléhají poměrně rozsáhlému a dlouhodobému studiu a modifikují veškeré řízení chovu. Přírodní výběr pak vede k chovu vitálních, přizpůsobivých včelstev, která nevyžadují nepřirozené zásahy člověka, které se v průběhu času jeví jako chybné.

www.40759
TOPlist.cz





STÁTNÍ ZEMĚDĚLSKÁ
A POTRAVINÁŘSKÁ INSPEKCE



Děkuji za pozornost